

Rapport d'activité

20  
25



hub  
.brussels   
our business is to help yours



# Sommaire

<b>Introduction</b>	<b>4</b>
<b>Elles ont fait 2025</b>	<b>6</b>
<b>Comment nous les avons soutenues</b>	<b>23</b>
<b>L'importance du monitoring économique</b>	<b>65</b>
<b>Notre Agence</b>	<b>68</b>

# 1. Introduction

L'année 2025 s'est déroulée dans un contexte institutionnel fragile, marqué par l'absence prolongée de gouvernement de plein exercice. Cette situation a ralenti de nombreux processus décisionnels, retardé l'adoption de dispositifs attendus et suspendu plusieurs dynamiques en cours.

Le resserrement budgétaire a limité les capacités d'action des services publics, y compris celles de hub.brussels. De quoi décourager même les plus déterminé-es.

**Et pourtant, Bruxelles n'a pas cessé d'entreprendre.**

Des Marolles à Neder-over-Heembeek, des femmes et des hommes ont continué à initier, construire, développer. L'énergie entrepreneuriale n'a pas fléchi. Elle s'est adaptée, réinventée, réincarnée.

Et notre Agence a tâché de faire de même malgré les incertitudes, sans jamais perdre de vue l'essentiel : permettre à chaque entrepreneur-e de trouver sa place dans l'économie bruxelloise.

Car si la politique régionale est grippée, notre mission, elle, reste inchangée : créer de la valeur économique, sociale et environnementale pour Bruxelles.

En 2025, l'Agence a démontré, une fois encore, sa capacité à faire mieux avec moins, en renforçant l'accès à l'entrepreneuriat, en assurant la coordination des structures de soutien et en développant des actions ciblées pour les publics les plus éloignés des outils régionaux.

À travers nos actions – qu'il s'agisse de missions économiques, d'accompagnement à la transition ou de soutien de proximité – ce sont des retombées concrètes qui se traduisent en opportunités, en emplois, en nouvelles perspectives pour Bruxelles. Soutenir l'entrepreneuriat n'est pas une charge : c'est un levier de création de valeur pour toute la Région.

Bruxelles a besoin de ses entrepreneur-es. Et ces entrepreneur-es, aujourd'hui plus que jamais, ont besoin d'un service public qui reste accessible, fiable et engagé à leurs côtés.



**Isabelle Grippa & Annelore Isaac**  
CEO & Deputy CEO

## Le mot de la Présidente

Si le gouvernement bruxellois a vécu une année 2025 "en affaires courantes", il est clair que notre Agence a, quant à elle, poursuivi ses missions avec volontarisme, énergie et ambition. Et pourtant, la vie de nos hubsters n'a pas été un long fleuve tranquille, entre programmes suspendus, budgets restreints, incertitudes quant à l'avenir même de hub.brussels... Il a fallu aller puiser dans les ressources de chacune et chacun.

C'est précisément dans ces périodes d'incertitude que l'esprit d'entreprendre, d'innover et d'anticiper de nos agent-es a fait la différence. La tâche n'est pas facile dans une atmosphère belge, européenne et internationale qui ne pousse pas à l'optimisme.

Et pourtant, ils et elles l'ont fait, tant sur le terrain bruxellois que depuis nos bureaux à l'international, dans une collaboration positive avec les autres institutions bruxelloises, les administrations mais aussi les instruments économiques des deux autres régions.

Dans ces moments-là, l'esprit collectif est indispensable. Nous devons faire preuve de créativité, en combinant les actions et en jetant des ponts entre les différents services. C'est aussi cela, la durabilité.

Je suis fière, depuis mon poste de présidente du Conseil d'Administration de hub.brussels, d'avoir pu soutenir autant que possible cette institution indispensable à l'évolution économique - mais aussi sociale - de notre Région.

**Evelyne HUYTEBROECK**

Présidente du Conseil d'Administration de hub.brussels

## 2.

# Elles ont fait 2025

Derrière chaque entreprise, il y a des parcours singuliers, des défis relevés, des rêves éveillés et de l'énergie à revendre. Des hommes et femmes qui ont un jour osé, innové, parfois jusqu'à réinventer leur secteur. Nous avons eu la chance d'en accompagner, cette année encore, quelques milliers. Voici quelques protégés ayant fait, de près ou de loin, l'actualité.



### Maracudja : un souffle antillais à Bruxelles

**Changer de vie**, une recette à la fois : ça a été le move de Noémie Vertueux, qui a quitté les achats aéronautiques pour se lancer dans sa passion : la cuisine antillaise.

En janvier 2025, son projet Maracudja prend forme chez **Kokotte**, l'incubateur HoReCa de hub.brussels. Encadrée par nos équipes, elle a l'opportunité de tester son concept pendant plusieurs mois en conditions réelles, de structurer son projet, d'**affiner son positionnement** et de valider la viabilité de son modèle.

Une phase intense, faite d'apprentissages rapides : gestion, équipe, rythme du service, adaptation de l'offre, sous le regard attentif de nos coaches.

Voir p. 17, Kokotte



## Refoodgees : de Saint-Gilles à la Villa Empain

Quand Arthur Fogel lance le projet Refoodgees en 2021, il porte une conviction forgée au fil de ses expériences dans l'HoReCa : trop de personnes issues de l'exil, pourtant qualifiées, se retrouvent reléguées à des postes sous-valorisés.

Avec **Refoodgees**, il crée un projet HoReCa d'insertion sociale, mêlant formation, emploi et valorisation des parcours de vie.

En février 2025, l'ouverture d'un second lieu, à la Villa Empain, marque un **changement d'échelle** et offre une vitrine prestigieuse à ce projet profondément humain.

Le passage par l'incubateur **Kokotte de hub.brussels** quatre ans plus tôt a joué un rôle clé : quatre mois pour expérimenter en conditions réelles, affiner l'offre, structurer la gestion et gagner en crédibilité. Depuis, Refoodgees continue de grandir sans renoncer à son essence : créer du lien, transmettre des compétences et ouvrir des perspectives.

**Voir p. 17, Kokotte**





## D-Carbonize : au sommet du Mobile World Congress

Trois minutes. **Un pitch.** Une victoire. Le 5 mars 2025, D-Carbonize remporte le concours Pitch2Pitch au Mobile World Congress à Barcelone.

Cet acteur bruxellois de référence dans la **Climate Tech** propose des solutions innovantes pour mesurer et réduire l'empreinte carbone des entreprises. Au cœur de leur offre se trouve le Carbon Cockpit Scan, un **logiciel de comptabilité** carbone qui permet aux entreprises de mesurer leur empreinte carbone en seulement 3 heures et de piloter de manière proactive leur stratégie carbone.

D-Carbonize faisait partie des 18 entreprises bruxelloises sélectionnées par hub.brussels pour présenter leurs services au Mobile World Congress ainsi qu'à l'événement partenaire dédié aux start-ups, 4YFN. Une **visibilité exceptionnelle**, sachant que le MWC réunit chaque année plus de 100 000 participants et 3 000 exposants. Enfin, l'entreprise a été sélectionnée comme prestataire pour notre programme d'accélération en stratégie carbone 2026.

**Voir Programme Décarbonation p.18**



## Inner Design : du prototype au Palais Royal

Un jour, en voyage à New York, Quentin Taymans découvre un cocon de repos qui l'inspire grandement... De retour à Bruxelles, il développe avec son ami Diego Libbrecht un **objet minimaliste** qui deviendra leur produit phare: la chaise Shanti. Un projet qui mise sur l'essentiel : matériaux, confort, design, sans superflu technologique.

En 2025, leurs créations ont trouvé leur place dans des **espaces professionnels et hôteliers**, mais aussi dans des lieux emblématiques... dont le Palais Royal de Bruxelles.

hub.brussels a accompagné ce développement, notamment à l'international, en facilitant l'accès à des opportunités et à un réseau. Outre sa participation à des missions internationales comme la mission princière de Norvège, **Inner Design** faisait partie des 14 designers sélectionnés pour habiller la vitrine de la Brussels House de Milan dans le cadre de la célèbre Milan Design Week, qui se tient chaque année en avril.

**Voir Brussels House, p.30**





## Haemers Technologies : dépolluer au-delà des frontières

On peut soit décider d'**enterrer le passé**.  
Soit s'en occuper une fois pour toutes.

Dirigée par Jan Haemers, l'entreprise du même nom développe une technologie de **désorption thermique** permettant de dépolluer des sols fortement contaminés, directement sur site.

En avril 2025, elle a été mise en lumière lors de la visite d'État belge au Vietnam co-organisée par **hub.brussels**, où sa technologie est utilisée pour traiter les sols touchés par l'Agent Orange lors de la guerre. Un projet à forte portée environnementale et humaine, qui s'inscrit dans des contextes internationaux complexes.

hub.brussels accompagne cette entreprise bruxelloise, depuis de nombreuses années, tant à Bruxelles qu'à l'international, notamment via son **réseau local et les missions économiques**.

**Voir International, p.29**

## Selva : une jungle au cœur de Woluwé

Il était une fois Roxane Anciaux, éducatrice spécialisée etoureuse des plantes, qui décida, après 12 ans de carrière dans le social, de se lancer dans l'entrepreneuriat avec Selva, un concept mêlant **vente de plantes, accompagnement** et transmission.

En 2024, elle passe par notre incubateur **L'Auberge Espagnole** pour confronter son idée à la réalité du terrain. Pendant plusieurs mois, elle expérimente son modèle : relation client, gestion quotidienne, adaptation de l'offre, équilibre économique.

Avec un bail à Woluwé-Saint-Lambert reconduit en mai 2025, Selva a aujourd'hui trouvé son adresse et son public, avec un projet qui a gagné en **maturité** au contact du réel.

**Voir L'Auberge Espagnole, p.17**





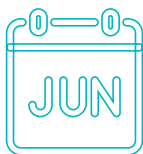
## Delhaize : préparer la logistique de demain

En mai 2025, les supermarchés **Delhaize** ont franchi une nouvelle étape majeure dans le développement de leur activité e-commerce, grâce à l'ouverture officielle d'un nouveau centre de distribution à Forest. Ce centre ultramoderne, réalisé avec le partenaire Montea, permet de **doubler la capacité des services en ligne**, offrant ainsi un service plus rapide et plus accessible à ses clients.

Projet stratégique pour la Région, tant par son impact socio-économique que par son ancrage territorial, il a nécessité une coordination étroite entre de nombreux acteurs publics, via le **Conseil de Coordination Economique (CCE)**. Ce Conseil vise à développer des solutions rapides et concrètes pour les entreprises, à les aider à s'implanter et prospérer dans le tissu urbain bruxellois, en facilitant notamment leurs relations avec les acteurs publics.

hub.brussels a joué un rôle de facilitateur dans ce processus : **mise en lien avec les administrations concernées**, accompagnement dans les démarches et soutien à la structuration du projet.





## Hinicio : de Bruxelles à l'Amérique latine

Pionnière de l'hydrogène bas carbone, Hinicio accompagne depuis près de vingt ans la **transition énergétique à l'échelle internationale**. Fondée par Patrick Maio, l'entreprise conseille industriels, investisseurs et pouvoirs publics sur des projets complexes liés à l'énergie et au climat. Une expansion construite dans la durée, avec plus de **900 projets** menés dans 45 pays.

En 2024, Hinicio franchit un cap stratégique avec l'acquisition de son partenaire au Chili, faisant de Santiago son véritable hub régional vers le Brésil, l'Argentine et l'Uruguay.

Rachat rendu officiel en juin 2025, à l'occasion de la visite d'État belge au Chili, co-organisée par **hub.brussels**.

**Voir International, p.29**



## Belgian Startup Awards : carton plein pour Bruxelles

En juin 2025, les **Belgian Startup Awards** ont confirmé une tendance forte : Bruxelles est un terrain fertile pour start-ups ambitieuses. Preuve s'il en est : 5 des 6 start-ups belges primées étaient made in Brussels. Actives dans des secteurs variés (IA, santé, impact, consommation durable), Leexi, Treedy's, Turtle, In-Between International et Simplycure illustrent **la diversité et la maturité** de l'écosystème régional.

Avec plus de 80 candidatures et **22 start-ups bruxelloises** parmi les nominés, ce palmarès dépasse la simple performance individuelle. Il témoigne de la capacité de Bruxelles à faire émerger, structurer et accélérer des projets ambitieux.

Derrière ces réussites, un accompagnement de long terme prodigué par **hub.brussels** : structuration stratégique, accès aux financements, accompagnement à l'international ou participation à des salons majeurs.



## Adesso : Bruxelles comme point d'ancrage

Originaire d'Allemagne, Adesso, entreprise spécialisée dans le **conseil en IT** et le développement de solutions logicielles sur mesure pour les entreprises, a étendu sa présence dans tout le BeNeLux en ouvrant un nouveau bureau à Bruxelles en juin 2025.

Pour accompagner son implantation, hub.brussels a mobilisé le **“My Welcome Package”**, dispositif sur mesure qui facilite l'arrivée à Bruxelles grâce à un accompagnement administratif et stratégique.

Dans ce cadre, Adesso a bénéficié d'un **soutien RH et d'une aide à la création de société**, lui permettant de sécuriser ces étapes clés et de se concentrer pleinement sur son développement européen.

Voir Invest, p.33



## Demain Sélection : les vêtements de la seconde chance

Par un doux matin de septembre 2025, les habitués du quartier Fernand Cocq ont vu fleurir sur la place une boutique qui sent bon la lessive, **le rire d'enfant et la cour de récré**. Demain Sélection, c'est une success story toute bruxelloise : un projet initialement porté par deux mamans - Philippine François & Florence De Clercq - dans une cave, devenu en moins de deux ans la plus grande boutique de **vêtements de seconde main** pour enfants.

**hub.brussels** a accompagné ce beau projet depuis ses débuts, de la boutique en ligne à l'ouverture d'un premier puis d'un deuxième point de vente.



## Margaux Baert : la fée de papier

Designer spécialisée dans l'art du papier, Margaux Baert transforme un **matériau simple** en créations spectaculaires, entre design, artisanat et scénographie.

Margaux collabore avec des marques telles que Natan, Uniqlo, Prada ou Godiva, et réalise des projets variés, allant **de vitrines à des scénographies**, en passant par du packaging en édition limitée et des œuvres pour des galeries.

Pour structurer son développement international, Margaux a fait appel à **hub.brussels**. Elle intègre en 2023 l'Export Accelerator, programme qui l'aide à poser les bases de sa stratégie d'internationalisation. En 2024, elle participe également au programme **WeFund de Womenpreneur**.

Cette dynamique l'amène à franchir une nouvelle étape en septembre 2025, avec une présence au Japon : **exposition à l'ambassade de Belgique et animation d'un atelier sur le pavillon belge de l'Expo universelle à Osaka** avec **hub.brussels**. Une opportunité majeure pour explorer un marché à forte tradition dans l'art du papier et renforcer sa visibilité à l'international.

**Voir International, p.29**



## Permafungi : une usine à Forest

Le 7 octobre 2025, Permafungi a inauguré à Forest la première usine européenne de production de myco-matériaux. Un tournant industriel majeur ! Fondée par Julien Jacquet, **Permafungi transforme des déchets organiques en matériaux biosourcés**, en alternative aux emballages non circulaires.

Trois ans plus tôt, malgré l'obtention d'un financement européen, le projet faisait face à un risque réel de délocalisation faute de site adapté à Bruxelles.

Face à cet enjeu, hub.brussels a coordonné un accompagnement sur mesure : recherche de terrain, facilitation des permis, mobilisation des partenaires régionaux et soutien au développement.

Un **projet à fort potentiel**, à la fois en matière d'innovation, d'emploi et d'ancrage local, qui a pu se concrétiser à Bruxelles.



## TheGreenShot : de Bruxelles à l'industrie mondiale

Tout est parti d'un manque de durabilité et **de visibilité en temps réel dans les budgets** de production. Max Hermans en a imaginé la solution, Véronique Pevtschin l'a fait grandir.

**TheGreenShot** développe un outil de gestion financière et carbone pour les productions audiovisuelles. En octobre 2025, l'entreprise a poursuivi son expansion internationale, notamment aux États-Unis, via **la signature de trois nouveaux contrats** lors de la mission princière co-organisée par hub.brussels

L'Agence a soutenu cette trajectoire à plusieurs étapes : aides, programmes européens, préparation de pitches, activation du réseau international. Une **croissance rapide**, mais structurée.

**Voir International, p.28**





## Casablanca : bâtir des parcours, pas seulement des murs

Casablanca est une entreprise **d'économie sociale engagée** dans la rénovation du bâti, où chaque chantier est aussi un **levier d'insertion**, de formation et de montée en compétences.

Membre actif d'**ecobuild.brussels**, elle contribue concrètement à une dynamique collective en partageant, avec pédagogie, ses modes opératoires, **ses bonnes pratiques de rénovation**, l'usage de matériaux durables et de réemploi, ainsi que ses innovations de terrain – tout en s'enrichissant des expériences des autres membres.

Lauréate en novembre 2025 du **Prix bruxellois de l'Économie sociale**, Casablanca illustre l'importance d'entreprises engagées qui innovent et partagent pour rendre le secteur du bâtiment plus sain, plus durable et plus inclusif. Cet engagement s'inscrit dans un accompagnement de long terme par **hub.brussels**, qui soutient le développement de structures capables de faire évoluer positivement l'ensemble de l'écosystème.

**Voir Ecobuild, p.25**



## Axiles Bionics : la Formule 1 de la prothèse à l'Expo Universelle

Start-up bruxelloise issue des travaux doctoraux de Pierre Cherelle à la VUB, Axiles Bionics révolutionne **les prothèses cheville-pied** grâce à la robotique et à l'intelligence artificielle. Elle était l'une des entreprises bruxelloises vitrine à l'Expo Universelle d'Osaka 2025.

Fondée en 2019, l'entreprise est passée de 4 à 17 collaborateurs et commercialise déjà le Lunar, une version passive de son **piéd bionique**, adoptée en Belgique, Luxembourg, Espagne et Allemagne. Une nouvelle prothèse passive remboursée par la sécurité sociale est en préparation, tandis que le développement du modèle bionique continue, afin de rendre la prothèse toujours plus confortable et adaptée aux besoins spécifiques de chaque individu. Les tests auprès de 300 patients montrent que **85% ressentent le retour d'une cheville fonctionnelle**, et l'entreprise ambitionne aussi d'appliquer ces avancées aux exosquelettes médicaux et industriels, convaincue de leur potentiel pour améliorer la qualité de vie des utilisateurs.

Incubée dans le cadre du **MedTech Accelerator** dès 2017, impliquée dans le cluster **lifetech.brussels** qui la soutient depuis, Axiles Bionics vise désormais une expansion européenne, américaine et mondiale grâce au soutien du réseau international de hub.brussels.

**Voir Medtech Accelerator, p.19**





## Le Monde d'Ayden : l'impact récompensé

Allier performance économique et impact positif : une ambition qui s'impose aujourd'hui comme un standard. En novembre 2025, cette dynamique a été mise à l'honneur lors des **Trends Impact Awards**, qui récompensent les entreprises engagées dans une économie plus durable.

Parmi les lauréats, **Le Monde d'Ayden s'est distinguée dans la catégorie Equity & Inclusion.**

Cette entreprise bruxelloise a développé une plaine de jeux intérieure inclusive et sensorielle, pensée pour que chaque enfant – y compris ceux ayant des besoins spécifiques – puisse jouer, apprendre et **s'épanouir** dans un environnement adapté, sécurisé et bienveillant.

**hub.brussels** a accompagné l'entreprise à différentes étapes de son développement, notamment en l'aidant à structurer son projet, à **identifier les bons leviers de financement** et à s'ancrer dans l'écosystème régional.

Un soutien clé pour consolider un modèle à la fois économique et social.



## Didden : 100 ans et toujours au goût du jour

Il y a **100 ans**, son arrière-grand-père démarrait l'entreprise et démarchait à cheval pour faire du porte-à-porte et vendre de la moutarde. Aujourd'hui, Michèle Didden est à la tête d'une entreprise de 35 personnes, au cœur de Molenbeek.

Entreprise familiale spécialisée dans les sauces et condiments, Didden a célébré en décembre 2025 son centenaire. Malgré le succès, **pas question de quitter Bruxelles** pour la famille : il est primordial de garder un ancrage, de conserver ses employés... et de s'assurer que le goût des sauces reste identique.

Une success story qui reste dans la famille puisque les deux enfants de Michèle Didden ont rejoint l'aventure. Avec pour objectif de continuer à innover et se développer, **notamment via l'export.**

Pour cela, l'entreprise a pu bénéficier depuis plusieurs années de l'accompagnement de **hub.brussels : aide pour l'implantation de son activité dans son nouveau bâtiment**, relais commerciaux, activation de réseaux à Paris, New York et au-delà et soutien sur des salons internationaux comme Anuga à Cologne, où la marque a renforcé sa présence auprès d'acheteurs et distributeurs.

**Voir Réseau International, p.30**



3.

# Comment nous les avons *soutenues*

Nos équipes ont eu la chance de croiser la route de ces entreprises, à un moment ou à un autre de leur développement. Elles ont prodigué à chacune d'entre elles un accompagnement adapté, pensé en fonction de leurs besoins spécifiques : structuration d'un projet, accès aux financements, test de marché, développement international, mise en réseau...

Un soutien souvent discret, mais néanmoins déterminant.



## 3.1 Avec de l'information en temps réel

Un-e entrepreneur-e bien informé-e est un-e entrepreneur-e mieux préparé-e, capable de poser des choix éclairés et d'orienter efficacement son projet.

Dans cette perspective, **hub.brussels assure une mission d'information** de première ligne, gratuite, neutre et accessible à toutes et tous, via son service hub.info.

### hub.info : à l'autre bout du fil depuis 15 ans

Notre service d'information a soufflé en 2025 sa quinzième bougie ! Lorsque le « **1819** » a vu le jour en 2010, il comptait seulement deux conseillers qui se relayaient derrière un combiné de téléphone fixe. Quinze ans plus tard, il compte onze spécialistes multi-casquettes, qui répondent à plus de 8.500 demandes chaque année. Par téléphone, mais aussi **par mail ou en face-à-face**. Sans compter le site web de hub.info, qui centralise toutes les infos nécessaires pour se lancer, se développer, se transformer ou encore s'exporter. Ces infos sont mises à jour continuellement et servent de référence aux organismes privés et publics régionaux.

Au total, ce sont plus de **137.000 conseils qui ont été délivrés** à tous types d'entrepreneur-es, et qui témoignent de l'importance d'un service devenu un point de repère dans un paysage entrepreneurial de plus en plus complexe.

Avec une seule mission : permettre à chaque porteur-euse de projet, indépendant-e ou dirigeant-e de PME d'**obtenir rapidement l'information** dont il ou elle a besoin.

Si **hub.info** a tant grandi, c'est aussi et surtout grâce à ses 243 partenaires. Leur collaboration assure la complémentarité et la qualité du soutien entrepreneurial à Bruxelles.

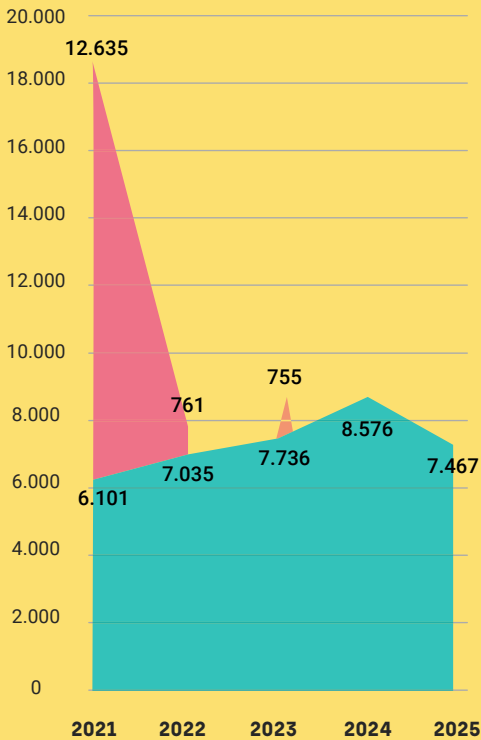
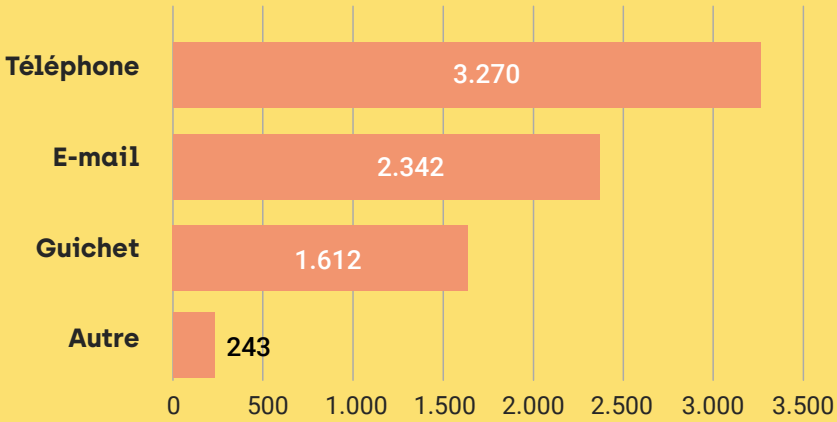


# 6.941

bénéficiaires

# 7.467 conseils

de hub.info



## Nombre de conseils hub.info

évolution sur 5 ans

**« Impeccable !  
C'est la deuxième fois que  
je téléphone et c'est Pierre  
qui répond. Super gentil,  
patient. Un très bon accueil.  
Il est vraiment très  
*professionnel et précis.*  
J'ai eu les réponses à toutes  
mes questions.  
Si on veut entreprendre,  
c'est bien ici qu'on peut  
être informé de tout ! »**

*Patricia*

**« Un point d'information  
indispensable et à connaître  
lorsque l'on veut entreprendre  
quelle que soit la formule.**

**Un excellent accueil,  
*une mine d'informations*  
à l'oral puis par mail  
dès le lendemain.»**

*Virginie*



## 3.2 Avec un accompagnement ciblé

Un·e entrepreneur·e bien accompagné·e est un·e entrepreneur·e **mieux armé·e pour concrétiser**, développer et pérenniser son activité.

**hub.brussels** complète ainsi son rôle d'information par une mission d'accompagnement structurée, **adaptée aux besoins spécifiques** des entrepreneur·es à chaque étape de leur parcours.

Cet accompagnement prend la forme de conseils personnalisés, de programmes dédiés et d'outils opérationnels. Il vise à transformer les intentions en actions concrètes, tout en sécurisant les trajectoires entrepreneuriales.

### Des expertises ad hoc

hub.brussels comprend dans ses rangs énormément d'expert·es thématiques, capables de guider les entreprises sur des enjeux clés : structuration du modèle économique, accès au financement, **transformation digitale et durable**, cadre réglementaire ou encore obtention de permis.

#### Faciliter l'accès au financement

L'accompagnement en financement reste un levier majeur. En 2025, notre équipe dédiée a contribué à mobiliser **28,6 millions d'euros pour 50 entreprises**.

La majorité des montants levés provient de l'equity (72 %), suivie du lending (11 %), **des financements européens (13 %)** et des subsides.

Au-delà des chiffres, l'équipe renforce les connexions avec les investisseurs et l'écosystème, notamment via des initiatives comme les e-pitches, **Fundtruck** ou encore sa participation à des comités d'investissement.

#### Sécuriser les projets grâce à l'expertise réglementaire

**Notre équipe Urbanisme & Environnement** joue un rôle clé dans la concrétisation des projets, en accompagnant les entreprises dans leurs démarches liées aux **permis et à la législation**.

Avec 618 accompagnements et helpdesks, elle confirme son rôle de référence sur ces matières souvent complexes. L'année a également été marquée par :

- un **suivi actif** des évolutions réglementaires (PRAS, changements d'usage, HoReCa)
- la consolidation des **outils d'information** et de sensibilisation
- le renforcement des échanges avec les communes et partenaires publics.

## 3.3 Des programmes sur mesure

### En retail

#### Couveuse d'idées

La **Couveuse d'idées** est le programme gratuit de hub.brussels qui permet de transformer une idée de commerce en projet structuré.

Organisée sur **8 jours de formation répartis sur 3 semaines**, elle accompagne les futur-es entrepreneur-es à travers des ateliers en petits groupes basés sur le design thinking, pour clarifier leur concept, définir leur proposition de valeur et poser les bases d'un business plan.

En 2025, le programme a confirmé son attractivité :

- Printemps : 49 candidatures pour **17** participant-es
- Automne : 71 marques d'intérêt pour **12** participant-es

Une première étape clé dans le parcours entrepreneurial, qui prépare ensuite à des dispositifs plus avancés comme **L'Auberge Espagnole** ou **Kokotte** pour tester son projet en conditions réelles.

#### L'Auberge Espagnole : l'incubateur commercial

En 2025, **L' Auberge Espagnole** a continué à jouer un rôle clé dans l'accompagnement des futurs commerçants bruxellois. Cet incubateur permet de tester un concept de magasin **pendant 3 mois**, dans des espaces entièrement équipés situés à Etterbeek (chaussée de Wavre, près de la place Jourdan) et à Jette (quartier du Miroir). Le tout avec un accompagnement personnalisé pour **valider son projet, comprendre sa clientèle et se lancer de manière plus sereine.**

En 2025, deux appels à candidatures ont été organisés, générant **18 candidatures et 5 incubations** (2 au printemps et 3 à l'automne).

71 projets ont été incubés depuis le lancement du concept en 2016. 27 d'entre eux ont débouché sur l'ouverture d'une boutique pérenne.

## Kokotte, l'incubateur HoReCa

En 2025, **Kokotte** a poursuivi sa mission auprès des entrepreneurs du secteur HoReCa. Pendant 5 mois, les porteurs de projet peuvent tester leur restaurant en conditions réelles dans des établissements situés au centre de Bruxelles (rue des Bouchers, près de la Grand-Place) et à Jette (quartier du Miroir). Un dispositif qui permet **d'affiner son concept et de poser des bases solides** avant une ouverture définitive.

**L'année a été marquée par deux sessions d'incubation.** Au total, 14 candidatures ont été reçues, dont 5 projets ont été sélectionnés et accompagnés (1 au printemps et 4 à l'automne).

25 projets ont été incubés depuis le lancement du concept en 2016. 5 d'entre eux ont débouché sur l'ouverture d'un restaurant pérenne.

## En durabilité

### BEARTH

BEARTH, c'est le nouveau programme d'incubation sectoriel porté par hub.brussels. Cofinancé par le **Programme FEDER**, il est dédié aux projets entrepreneuriaux dans le domaine de la production circulaire et des services qui la soutiennent. Articulé en amont de greenlab, il vise à transformer des idées circulaires en prototypes propres à être ensuite développés via l'accélérateur.

Après avoir posé les fondations du programme et sécurisé un partenariat avec **Greenbizz** et **Bruxelles Formation**, l'équipe BEARTH a sélectionné sa première cohorte d'incubés. L'appel à

candidatures a généré plus de 40 dossiers, conduisant à la sélection de 8 projets. Ceux-ci s'inscrivent dans des secteurs clés de l'économie circulaire : **construction, outils digitaux, équipements industriels, textile, mobilier et alimentation circulaire.**

Un bootcamp de démarrage s'est tenu les 29 et 30 novembre, permettant aux porteurs de projets de travailler sur leurs hypothèses de marché, leurs cibles clients et leur proposition de valeur. L'accompagnement des projets a débuté en décembre 2025.

## Greenlab

Après une pause en 2024, notre accélérateur pour projets durables greenlab.brussels a repris du service en 2025. Ce **programme de 6 mois** combine formations collectives, coaching individuel, mise en réseau et accompagnement à la structuration du business model, avec pour objectif de transformer une idée en projet viable et finançable.

## Shift My Enterprise

Organisé en collaboration avec **Bruxelles Environnement** et **Bruxelles Économie Emploi**, le programme **Shift My Enterprise** est destiné à accompagner les PME et TPE bruxelloises dans leur transition vers des modèles plus durables.

Il propose un accompagnement gratuit et approfondi, incluant un diagnostic, une feuille de route et un soutien à la mise en œuvre, d'**une valeur équivalente à 16.000 € par entreprise**. Il offre également un accès facilité aux aides régionales, des opportunités de mise en réseau et une valorisation des projets engagés.

En 2025, le dispositif a accompagné une nouvelle vague de **7 lauréats** sur 14 candidatures.

# 4.880

sessions réalisées  
par 3.734 utilisateurs



Pour cette édition, le programme a été entièrement repensé pour se recentrer sur les activités liées à la production locale et circulaire : **fabrication, transformation, réparation, réemploi ou encore logistique urbaine**.

Sur les dossiers reçus, **11 projets** ont été jugés éligibles, et 8 sélectionnés pour l'aventure.

REM : En parallèle, hub.brussels a en outre poursuivi le développement d'une version plus aboutie de son test de durabilité, un outil en ligne permettant aux entreprises bruxelloises d'**évaluer rapidement leur niveau de maturité ESG** et d'identifier des pistes d'amélioration concrètes.

Cette nouvelle version propose des recommandations **plus personnalisées et opérationnelles**, adaptées au profil de chaque entreprise (taille, présence de personnel, priorités identifiées), afin de mieux accompagner leur transition vers des modèles durables.



# 325

tests initiés, dont  
179 complétés  
(taux de complétion : 55 %)

## Décarbonation

Le programme de décarbonation de **hub.brussels**, mené avec l'entreprise bruxelloise Tapio, accompagne les entreprises dans la réduction concrète de leur empreinte carbone.

Sur base d'une sélection d'entreprises motivées, **le programme combine ateliers collectifs et accompagnement individuel** pour mesurer les émissions, analyser les activités et définir des plans d'action réalistes et chiffrés. L'objectif n'est pas la perfection, mais d'identifier les actions les plus impactantes et économiquement viables.

**À la clé** : une meilleure compréhension de son impact, des solutions concrètes de réduction et une feuille de route claire pour engager sa transition climatique, étape par étape.

**En 2025**, plusieurs entreprises bruxelloises ont participé au programme : Smile Kombucha (producteur de boissons), Studio l'Equipe (post-production image et son), Le camp de Base (salle d'escalade), CoHop (coopérative de micro-brasseries), Kult Kefir (producteur de boissons), Beautiful sports (organisateur d'événements sportifs), Mods (modules en bois durables) ou encore de Vismijn (producteur de croquettes).

Un panel varié, qui illustre **la diversité des acteurs engagés** dans la transition... et la volonté croissante des entreprises bruxelloises de passer à l'action.

## En digitalisation

### Digital Pulse

Développer sa présence en ligne, sur les réseaux sociaux, son e-commerce, digitaliser ses stocks et la facturation... Selon les besoins, digitaliser peut vouloir dire plein de choses différentes. Notre **programme Digital Pulse** propose chaque année à 15 entreprises triées sur le volet un coaching en 3 étapes :

- Une rencontre préliminaire pour apprendre à connaître l'entreprise et ses besoins ;

- Une session « **ping pong** » pour **discuter des priorités stratégiques** sur base d'une analyse des opportunités, des coûts-bénéfices et de la temporalité ;

- Une concrétisation de plan stratégique et la finalisation d'une feuille de route.

**Les Tissus du Chien Vert** faisaient partie des participants 2025. Cette entreprise familiale de textile vend des tissus achetés dans les surstocks d'autres marques dans son impressionnant magasin situé le long du Canal, à Molenbeek.

Notre équipe a accompagné l'entreprise dans ses efforts sur la gouvernance, la digitalisation interne (liaison stocks magasin/online, facturation...), l'e-commerce, la performance digitale et le capital humain (notamment la formation).

Presse : <https://www.lecho.be/entreprises/textile/comment-les-tissus-du-chien-vert-s-engouffrent-dans-le-tourbillon-de-la-digitalisation/10635508.html>

## En innovation

### MedTech Accelerator : faire émerger les solutions santé de demain

Accélérer l'innovation, c'est une chose. La rendre applicable dans le secteur de la santé en est une autre. Notre **MedTech Accelerator** offre depuis 2016 un accompagnement de 6 mois aux start-ups actives en healthtech pour sécuriser leur développement : validation du modèle, confrontation au marché, réduction des risques pour les investisseurs.

En 2025, pour sa 10<sup>e</sup> édition, le programme a confirmé son rôle de passerelle entre **recherche scientifique et entrepreneuriat**. Lors de la cérémonie de clôture, deux projets se sont particulièrement distingués.

Equitably Health, fondé par Angel Solé Morillo, a remporté le Prix du public avec un oxymètre nouvelle génération capable d'éliminer les biais liés à la couleur de peau : un enjeu majeur pour un diagnostic équitable.

iHealthy Path, porté par Hichem Sahli et Abel Díaz Berenguer, a reçu le Prix du jury pour sa **solution basée sur l'intelligence artificielle**, qui améliore la prise en charge des embolies pulmonaires grâce à un système d'aide à la décision clinique.

Cette édition a également mis en lumière l'ancrage académique fort du programme : **cinq des sept projets accompagnés étaient issus de spin-offs de la VUB et de l'ULB.**

**80**  
projets  
depuis 2016



**125**  
emplois créés



# NCP Brussels : augmenter la participation des acteurs bruxellois de la R&I aux programmes Horizon Europe et Digital Europe



Hébergé par hub.brussels, **NCP Brussels** est le point de contact national pour toute entité bruxelloise souhaitant obtenir des financements européens pour ses projets de recherche et innovation.

Dans ce cadre, les entités bruxelloises peuvent bénéficier de soutien tel que : information sur les programmes **Horizon Europe** et **Digital Europe**, identification d'opportunités pertinentes, aide au montage de projets, recherche de partenaires, relecture de propositions, conseils juridiques et financiers.

En 2025, plus de 100 entités accompagnées par NCP Brussels ont soumis une proposition de projet à Horizon Europe, dont 21 seront financées pour un total de 11,9 millions d'euros.

Le Programme Horizon Europe est le principal instrument de financement de l'Union européenne pour la recherche et l'innovation. Avec un budget conséquent de **93,5 milliards d'euros** pour la période 2021 à 2027, le programme soutient la compétitivité industrielle européenne tout en répondant aux grands défis sociétaux.

Entre 2021 et 2024, 1,2 milliard de financements a été attribué à des organisations bruxelloises. **La Région se classe quatrième en Europe** en termes de financements reçus – seules des grandes villes comme Paris, Munich et Barcelone font mieux. Comparées aux autres régions du pays, les organisations bruxelloises restent particulièrement actives dans le programme ; pas moins de 43 % de toutes les demandes de financement belges pour Horizon Europe proviennent de la Région bruxelloise.

Et avec succès, car près d'**un quart de ces propositions ont été acceptées** par la Commission européenne grâce, entre autres, au soutien de NCP brussels.

Une performance qui renforce le positionnement de Bruxelles comme pôle d'excellence en matière de recherche et innovation.



**1,2 Mrd €**

de financements obtenus  
par des acteurs bruxellois  
(2021–2024)



Top

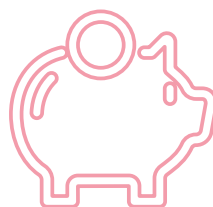
**4**

européen en financement,  
derrière Paris, Munich  
et Barcelone



**43 %**

des demandes belges  
proviennent  
de Bruxelles



Près d'1 projet sur

**4**

financé

**« NCP Brussels nous a aidés  
à identifier le bon  
financement et à soumettre  
notre candidature. Nous avons  
obtenu deux financements :  
*1,7 million d'euros* pour  
**BeeOimpact (2023-2025)**  
et *2 millions d'euros* pour  
**BeeOmetrics (2024-2027).** »**

*Michaël van Cutsem,*  
**CEO & fondateur  
de Beeodiversity**

**« NCP Brussels nous  
a guidés dans un paysage  
de financement complexe.  
*Préparez-vous à être  
challengeé...* mais faites  
confiance à votre projet. »**

*Philippe Detheux*  
**In-Between  
International**

# En internationalisation

## Néo-export

En 2025, le programme Néo-Export de **hub.brussels a confirmé son rôle d'accompagnement clé** pour les entreprises bruxelloises qui entament leur développement à l'international. Pensé comme un parcours progressif, il permet aux nouveaux exportateurs de passer concrètement à l'action.

Le programme s'articule autour d'**étapes structurantes** : diagnostic export pour évaluer la maturité de l'entreprise, formations ciblées (marchés, logistique, pricing, réglementation), puis coaching individuel pour construire une stratégie adaptée et sélectionner des marchés prioritaires.

En 2025, Néo-Export a également mis l'accent sur des actions directement activables : participation à des séminaires marchés, accès à des rencontres avec acheteurs internationaux, intégration dans des missions économiques ou des salons professionnels, ainsi que des mises en relation grâce aux membres du réseau international de hub.brussels.

Un dispositif concret et progressif, qui **permet aux entreprises de sécuriser leurs premiers pas à l'export** avec un minimum de risques et de transformer leur ambition internationale en opportunités réelles.

## 3.4 Des réseaux porteurs

Aucune entreprise ne devrait se développer seule. Derrière chaque success story, il y a **des connexions, des rencontres, des relais**, des soutiens privés ou publics.

En facilitant les mises en relation et en ouvrant l'accès à des réseaux locaux et internationaux, **hub.brussels aide les entreprises à gagner du temps**, à élargir leurs perspectives, à Bruxelles ou ailleurs.

L'Agence s'appuie également sur un réseau de partenaires qu'elle coordonne afin de garantir une offre de services cohérente, qualitative et complémentaire.

# Coordination de l'écosystème entrepreneurial bruxellois

Bruxelles dispose d'une offre riche et diversifiée de structures d'accompagnement, allant des guichets communaux aux incubateurs spécialisés. Mais cette multiplicité peut rendre le parcours entrepreneurial complexe. La mission de hub.brussels est donc de créer de la **cohérence et de la complémentarité entre ces acteurs** afin de garantir une expérience fluide, lisible et accessible pour les entrepreneur-es.

Notre Agence coordonne notamment les **guichets d'économie locale - GELs** - (à Anderlecht, Molenbeek, Saint-Gilles, Schaerbeek, Bruxelles-Ville, Bruxelles Nord-Ouest), les centres d'entreprises (Euclides, Dansaert, Molenbeek, Village Partenaire, La Lustrerie, Les Ateliers des Tanneurs et Pépibru) et les incubateurs régionaux (EEBIC, ICAB, BLSI & Greenbizz).

Concrètement, cette coordination repose sur plusieurs leviers :

- une orientation efficace des entrepreneur-es vers les bons partenaires, notamment via **hub.info**, véritable porte d'entrée dans le réseau d'accompagnement ;
- la structuration et le développement des collaborations entre structures complémentaires, par exemple entre guichets d'économie locale et centres

d'entreprises, qui accompagnent ensemble les entrepreneur-es dans leur développement ;

- la réalisation de projets communs comme la co-construction d'une **Charte de qualité** de l'accompagnement. Cette charte a été signée par hub.brussels ainsi que plus de 40 structures publiques ou privées d'accompagnement.

Grâce à cette approche, hub.brussels facilite les synergies entre acteurs et permet aux entrepreneur-es de **bénéficier d'un parcours plus clair**, plus efficace et mieux adapté à leurs besoins.

## Une plateforme dédiée aux industries culturelles et créatives

Les industries culturelles et créatives (ICC) représentent un pilier majeur de l'économie bruxelloise : elles comptent 1 emploi sur 10, près de **70.000 emplois et plus de 30.500 entreprises**, avec une croissance soutenue ces dernières années. Au-delà de leur dimension culturelle, elles génèrent plus de **13 milliards d'euros** de chiffre d'affaires et contribuent fortement à l'attractivité internationale de Bruxelles, tout en couvrant un large éventail de secteurs — du design à l'audiovisuel, en passant par la mode, le jeu vidéo ou la publicité.

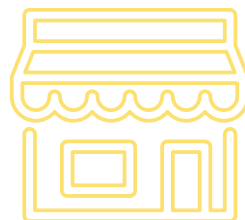
Pour structurer cet écosystème, hub.brussels a lancé en 2022 la plateforme creative.hub, qui a fêté ses trois ans en 2025. Elle rassemble aujourd'hui près de **80 partenaires et agit comme un espace de coordination**

**13%**  
des entreprises  
de la Région

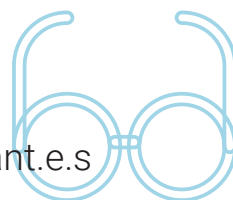


et de dialogue pour renforcer les synergies, **améliorer la lisibilité des dispositifs** de soutien et faire émerger de nouvelles opportunités pour les ICC.

**10%**  
de l'emploi



**10%**  
des indépendant.e.s



## Women in business : 10 ans de soutien à l'entrepreneuriat féminin

**Women in Business (WIB)**, notre plateforme dédiée aux structures de soutien aux entrepreneuses bruxelloises, a soufflé en 2025 sa dixième bougie.

Depuis une décennie, WIB fédère plus de 45 partenaires engagés pour un entrepreneuriat plus égalitaire à Bruxelles : structures d'accompagnement, réseaux d'entrepreneuses, initiatives de mentorat et programmes de financement. Cette **dynamique collective permet d'amplifier l'impact des actions** de soutien et de faciliter l'émergence de nouvelles initiatives.

Parmi les initiatives phares, on retrouve le Women Digital Festival, qui rassemble les partenaires de WIB pour permettre aux femmes d'acquérir des compétences essentielles pour

développer leur activité dans un monde toujours plus digitalisé. Depuis six éditions, cet événement permet de former des centaines de femmes et de les connecter aux opportunités du secteur tech.

L'Empowermonth, enfin, consiste en un mois entier d'événements inspirants et fédérateurs portés par **hub.brussels et ses partenaires, pour célébrer l'audace des entrepreneuses**, renforcer le networking et réaffirmer la nécessité d'un écosystème plus inclusif.

Empowermonth :

**103**

inscriptions à l'événement  
organisé par WIB



**100%**

de satisfaction  
des partenaires

**151**

entrepreneuses  
accompagnées par  
les 7 programmes lauréats  
de l'appel à projets WIB

Women Digital Festival :

**310**

personnes uniques inscrites

**« Faire partie de Women  
in Business nous aide à rester  
concentrées sur nos activités  
et à offrir à notre réseau  
les meilleures informations  
et opportunités en tant que  
femmes entrepreneuses. »**

*Furt Her*

# Young Entrepreneurs of Tomorrow : la relève est assurée

En 2025, hub.brussels a poursuivi son engagement en faveur de la relève entrepreneuriale à travers sa plateforme **Young Entrepreneurs of Tomorrow (YET)**, qui rassemble les partenaires du soutien aux jeunes dans le développement de leurs premiers projets entrepreneuriaux, en leur offrant accompagnement, visibilité et opportunités concrètes.

Un projet en particulier illustre bien l'utilité de YET : l'équipe Lacety, lauréate du programme Mini Entreprise de LJE (partenaire de YET) et de l'appel à projets YET, a été sélectionnée pour représenter la Fédération Wallonie-Bruxelles au Gen-E Festival, le plus grand événement européen dédié à l'entrepreneuriat des jeunes.

hub.brussels les a aussi accompagnés via un coaching sur mesure pour préparer leur pitch en anglais et **se confronter à un jury international**. Une initiative qui illustre la volonté de l'Agence de faire émerger les talents entrepreneuriaux dès le plus jeune âge et de les projeter sur la scène internationale.



Les 8 lauréats de l'appel à projets YET ont accompagné ou sensibilisé

# 6513

jeunes, pour 253 projets, 30 créations d'entreprises et 327 professeur.es formés.



# 92%

de satisfaction des partenaires



# 10

sessions d'info organisées à la Cité des métiers

**« La coordination  
portée par hub.brussels  
via YET est indispensable  
pour donner une vision  
*globale et cohérente*  
à l'entrepreneuriat jeune.  
Elle permet d'aligner  
les acteurs, de renforcer  
leurs complémentarités  
et de construire  
une dynamique collective  
ambitieuse.»**

*Hélène Cochaux*

**Directrice du Start Lab ICHEC**

# Les clusters : caisses de résonance sectorielles

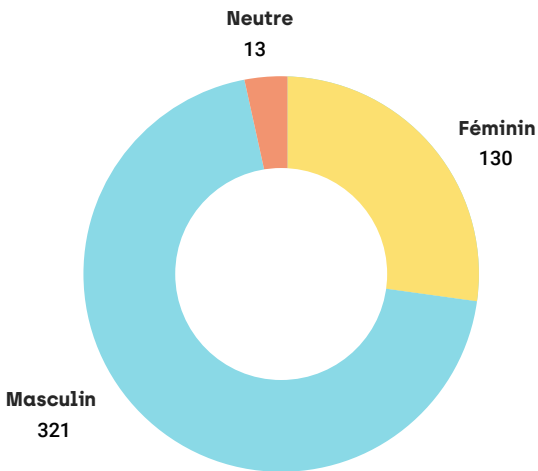
Les clusters de hub.brussels jouent un rôle central dans le développement de secteurs stratégiques à Bruxelles. Ils rassemblent **des entreprises, des experts et des partenaires autour de filières clés** afin de favoriser les collaborations, l'innovation et la croissance.

Concrètement, les clusters offrent aux entreprises un accès privilégié à un réseau qualifié, à des opportunités de business et à une expertise sectorielle pointue, ainsi qu'un accompagnement sur des enjeux communs (innovation, financement, internationalisation, transition). Ils permettent aussi de partager des **bonnes pratiques et d'identifier plus rapidement des opportunités** de marché.

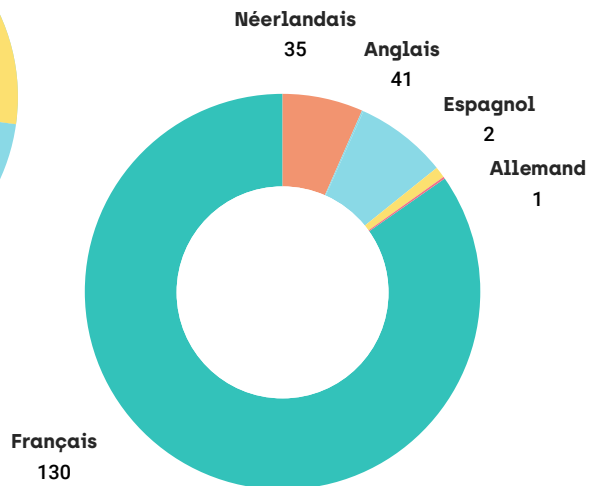
Leur importance est double :

- pour les entreprises, ils constituent un accélérateur de développement ;
- pour la Région, ils renforcent la structuration et la compétitivité de filières clés, tout en positionnant Bruxelles comme un écosystème innovant et connecté à l'international.

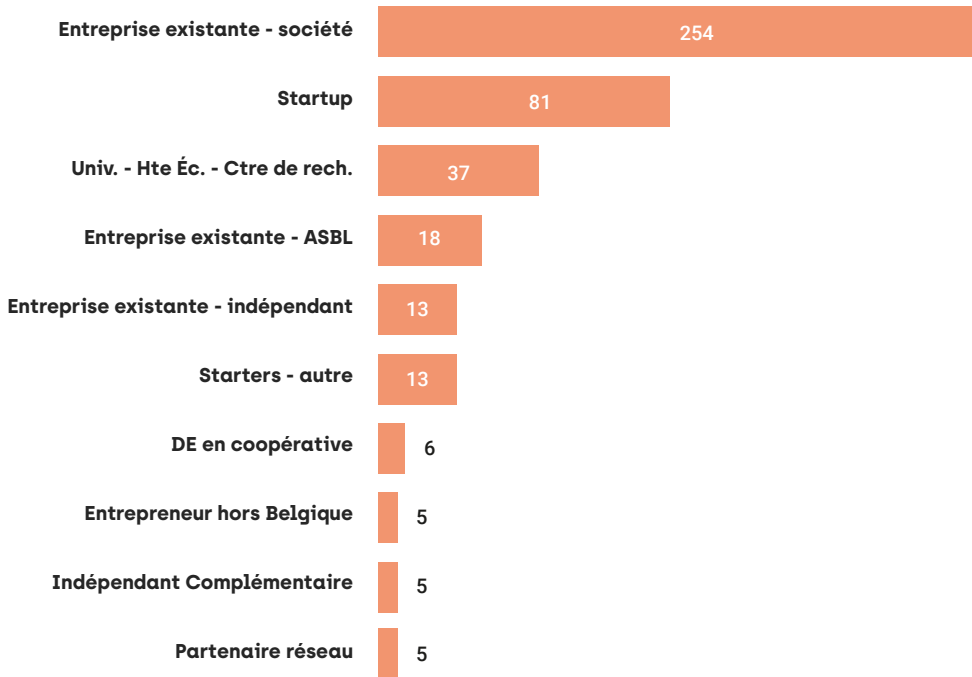
## Répartition par genre



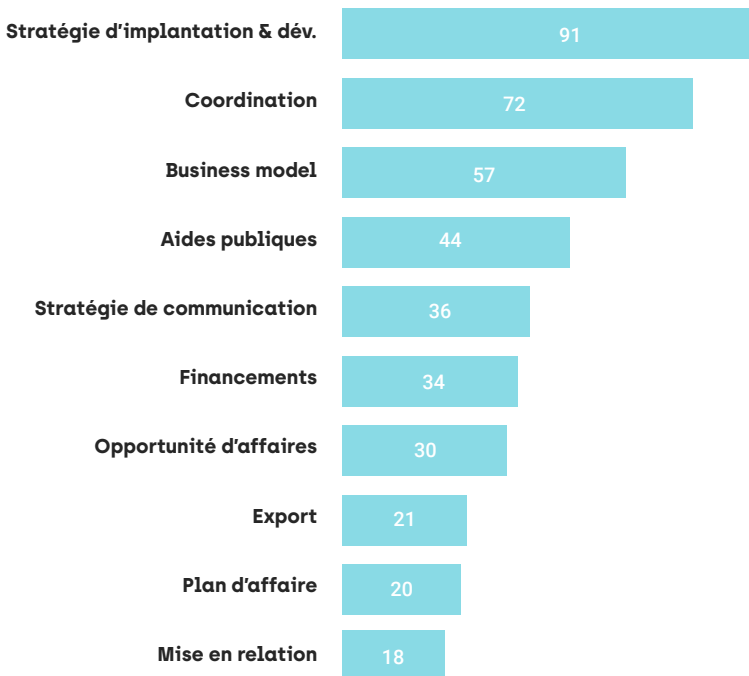
## Répartition par langue



## Type de client



## Nature de l'accompagnement



## **circlemade.brussels, pour les entreprises pionnières en production circulaire**

En 2025, Circlemade a confirmé son repositionnement sur **la production circulaire** et a poursuivi la dynamique engagée avec ses membres autour de filières concrètes comme le textile, le bois de réemploi et le vélo. L'année a été marquée par l'élargissement de la gouvernance, l'arrivée de nouveaux

membres, la mise en place de groupes de travail thématiques, **l'organisation de visites d'entreprises** et d'industries, ainsi qu'un voyage d'étude à Lyon consacré à la micromobilité, qui a nourri la réflexion sur la transposition à Bruxelles d'un tiers-lieu dédié.

# 54

membres

# 12

nouveaux membres/  
partenaires



# 20

partenaires



# 56

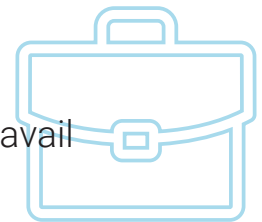
accompagnements

# 51

helpdesks

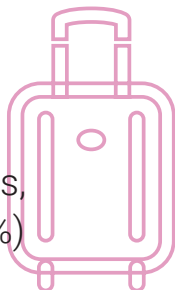
# 5

groupes de travail



# 1

voyage d'étude  
(18 participant·es,  
satisfaction 88 %)



11 événements pour

# 240

participant·es

## ecobuild.brussels, pour les entreprises de la construction durable

Notre **cluster ecobuild** a poursuivi son travail de structuration de la filière de la construction durable, en combinant gouvernance active, accompagnement ciblé, communication renforcée et mise en réseau. L'année a été marquée par une campagne thématique de visibilité autour du Printemps du bois, plusieurs visites de chantier autour de la **rénovation durable et de l'économie circulaire**, ainsi que des ateliers

thématiques sur la rentabilité de la rénovation durable et le bois comme levier d'innovation.

À l'international, le cluster a maintenu sa présence au **MIPIM**, marché international de l'immobilier à Cannes, et organisé des voyages d'étude à Rotterdam et en Wallonie.

# 11

actions de sensibilisation

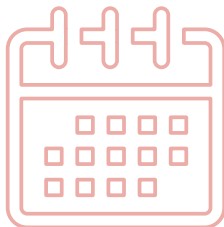


# 6

séminaires

# 2

missions économiques



# 24

accompagnements



# 103

helpdesks

# 8

groupes de travail



# 3

actions de réseautage

## hospitality.brussels, pour les entreprises du tourisme, de l'événementiel et de la culture

En 2025, le cluster hospitality.brussels a poursuivi le déploiement de ses services, tout en renforçant son offre grâce au projet européen TASTE, dédié aux **pratiques alimentaires durables et résilientes** dans le secteur touristique. Cette nouvelle dynamique a permis d'enrichir l'offre du cluster avec un appel à projets "Go Green, Get Digital, Be Resilient", des diagnostics durabilité, des formations, l'organisation d'un Challenge Day européen organisé

à Bruxelles ainsi qu'un programme structuré de formations et d'accompagnement vers des modèles plus durables et résilients. Parallèlement, le cluster a poursuivi ses activités propres en mettant **l'accent sur le networking**, des visites inspirantes, un événement annuel sur la résilience et des actions d'internationalisation, notamment à Paris.

# 25

accompagnements

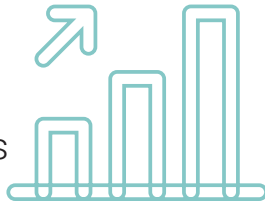
# 27

helpdesks



# 34

prospections



# 92

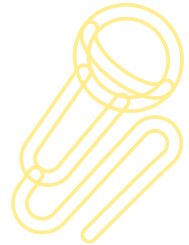
membres

# 35

partenaires

# 206

participant·es  
aux événements



5 lauréats TASTE  
bénéficiant d'un  
soutien de

# 15.000 €



# 3

projets à fort potentiel  
financés jusqu'à 25.000 €

## lifetech.brussels, pour les entreprises de la healthtech

En 2025, Lifetech a confirmé son rôle de plateforme-clé pour l'écosystème HealthTech bruxellois, en reliant entreprises, hôpitaux, laboratoires et centres de recherche. Le cluster a fortement investi dans l'accompagnement des entreprises, dans l'animation de la communauté via

workshops, webinaires et événement annuel. Malgré un contexte budgétaire plus contraint, il a maintenu **une dimension internationale** et célébré les 10 ans du MedTech Accelerator, programme désormais emblématique de l'innovation santé à Bruxelles.

# 302

accompagnements

# 117

helpdesks



# 85

prospections



# 34

séminaires

# 3.025

abonnés LinkedIn

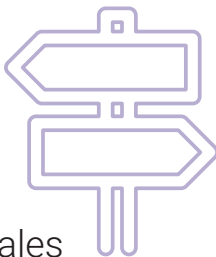
# 8

newsletters



# 3

actions internationales



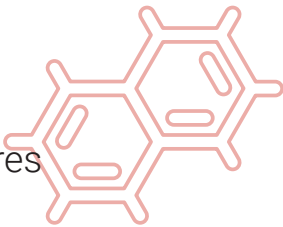
## play.brussels, pour les entreprises audiovisuelles

Le cluster play.brussels a poursuivi en 2025 son travail de structuration des industries audiovisuelles, de l'immersif et du jeu vidéo, dans un contexte recentré sur ses missions de base. L'année a été marquée par **un nouveau format d'événement annuel** mettant encore davantage en avant ses membres, par la relance des XR Meet-ups, un focus renforcé sur les productions de flux et des contenus en ligne, ainsi qu'un cycle de travail sur

les enjeux des sociétés de production. Le cluster a également poursuivi ses partenariats avec les festivals et marchés bruxellois, soutenu le secteur vidéoludique et ses **Belgian Game Awards**, et organisé de nombreuses actions de réseautage et de prospection internationales à la Berlinale, à Series Mania, Cannes, Montréal au MIPCOM.

**81**

membres



**80**

partenaires

**75**

accompa-  
gnements

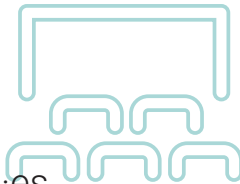
**110**

helpdesks



**45**

actions  
pour 1.683  
participant·es



**31**

prospections

## software.brussels, pour les entreprises SaaS

Le cluster software.brussels, réseau de plus de 120 entreprises éditrices de logiciels (SaaS) et de services IT, **actives sur le marché B2B**, a connu une année 2025 soutenue, riche en échanges et en opportunités pour ses membres.

Le programme s'est articulé autour de quatre priorités : la rencontre et le partage entre pairs, l'accompagnement des membres, **la consolidation de partenariats** et l'ouverture à l'international.

L'événement annuel a rassemblé l'écosystème tech bruxellois autour des enjeux d'IA, de cybersécurité et d'ESG, tandis que les rencontres "Share, Network & Lunch" ont permis de mettre en avant des expertises concrètes de membres (lead generation, expansion aux USA, etc.) dans un format d'échanges entre pairs.

Le cluster a également accompagné ses membres sur des salons internationaux majeurs (VivaTech, MWC/4YFN, World AI Cannes Festival), **permettant aux entreprises de confronter leurs solutions au marché, d'accélérer leur développement commercial et de nouer des partenariats.**

Sur le plan des partenariats, la collaboration avec France Digitale a été renforcée et de nouveaux liens ont été tissés avec de nouveaux acteurs. Le cluster a par ailleurs co-publié avec EY un rapport sur les tendances SaaS 2026.

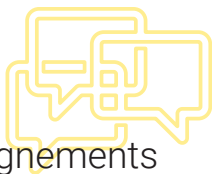
Enfin, la visibilité des membres a été soutenue via la saison 2 du podcast "Le Défi" et la campagne "Backstage Stories", tous deux mettant en lumière le parcours des entreprises faisant partie du réseau.

# 36

activités proposées

# 90

accompagnements

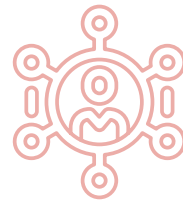


# 6

nouveaux membres à l'advisory board

# 10

groupes de travail

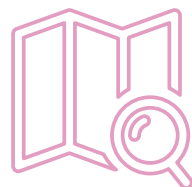


# 240

helpdesks

# 51

prospections



# Enterprise Europe Brussels vous ouvre les portes des marchés internationaux

Dans un monde en mutation, l'Europe peut (et doit) être un **levier de résilience**, d'innovation et d'impact.



En juin 2025, hub.brussels et BECI ont co-signé le nouveau contrat avec la Commission européenne assurant la continuité des services Enterprise Europe Brussels pour une nouvelle période allant de juillet 2025 à fin 2028. Depuis 2008, ce consortium public et privé coordonné par notre Agence fait partie du réseau Enterprise Europe Network (EEN).

Le réseau EEN, c'est presque 600 organisations dans près de **60 pays**. Il offre à chaque acteur économique (PME's, start-ups et scale-ups) et/ou académique de notre Région des partenariats stratégiques pré-qualifiés et sur mesure pour innover, développer de nouveaux marchés ou identifier des compétences nécessaires aux projets de R&I, des accompagnements pour accéder à de nouveaux marchés à l'étranger et un suivi personnalisé et concret pour une croissance durable et qui intègre la digitalisation comme facilitateur des process d'entreprise.

En 2025, **hub.brussels a sélectionné, par le biais de sa mission d'Enterprise Europe Brussels**, 265 opportunités de collaboration technologiques et R&I transnationales. Grâce à ces opportunités et un accompagnement sur mesure tout au long de la chaîne, les acteurs économiques et académiques de la Région bruxelloise ont pu conclure **26 accords** de collaboration ou d'amélioration de la compétitivité d'une entreprise par l'innovation, la durabilité ou la digitalisation.

Avec un tissu économique composé à 90 % de PME, Bruxelles a tout à gagner à s'appuyer sur des réseaux européens solides pour créer des ponts, faire émerger des synergies et accompagner les entreprises dans leur transformation.

## 3.5 Une vision internationale

Dans un contexte économique marqué par l'incertitude, la concurrence accrue et la nécessité de sécuriser les opportunités de croissance, l'internationalisation s'impose plus que jamais comme un levier stratégique pour les entreprises bruxelloises. En 2025, hub.brussels a renforcé cette dynamique en déployant une approche à la fois coordonnée, pragmatique et durable, au service du **rayonnement économique de la Région**.

Cette vision s'est construite autour de deux axes complémentaires : d'une part, une coopération renforcée entre les régions belges, illustrée par la signature d'un nouvel accord-cadre avec FIT et l'AWEX, permettant d'amplifier l'impact de la diplomatie économique et de l'accompagnement des entreprises à l'étranger ; d'autre part, un dispositif opérationnel diversifié, combinant actions sur le terrain, formats hybrides et présence locale via des infrastructures dédiées comme les Brussels Houses.

En articulant stratégie collective, proximité des marchés et outils concrets d'accompagnement, hub.brussels a permis aux entreprises bruxelloises de se projeter à l'international de manière plus accessible, plus efficace et plus résiliente, et aux investisseurs étrangers d'entrer plus directement en contact avec ses services pour les accompagner dans leur implantation à Bruxelles.

### Un accord tri-régional

Le 20 février 2025 a marqué la signature d'un nouvel Accord-Cadre entre les trois agences régionales du commerce extérieur : Flanders Investment & Trade (FIT), l'Agence wallonne à l'exportation (AWEX) et hub.brussels.

Cet accord vise à approfondir la coopération inter-régionale pour maximiser l'impact de la diplomatie économique belge à l'étranger, notamment dans le cadre des missions internationales.

Une collaboration constructive et précieuse pour défendre l'intérêt des entreprises.

# Un agenda international, axé sur l'impact et la proximité

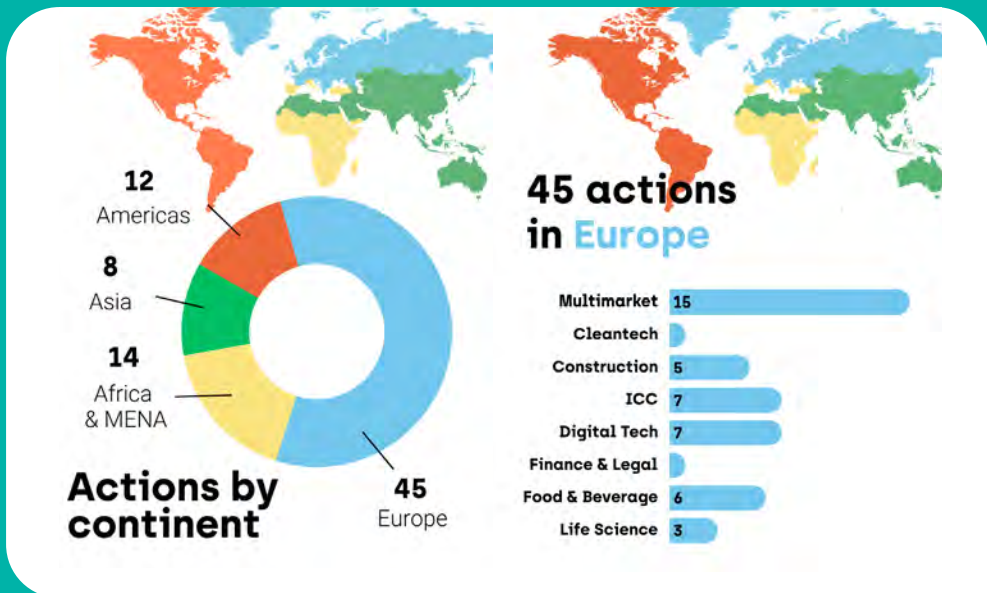
En 2025, hub.brussels a déployé un programme international ambitieux, alliant croissance économique et responsabilité environnementale. Dans un contexte où l'export devient essentiel pour les entreprises bruxelloises, l'Agence a privilégié des actions majoritairement ancrées en Europe et dans les marchés de proximité, afin de **limiter l'impact écologique** tout en maximisant les opportunités commerciales.

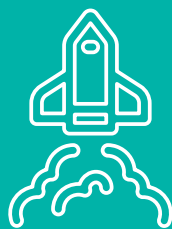
Le dispositif s'est articulé autour d'un mix d'actions complémentaires : missions économiques, participation à des salons internationaux majeurs, séminaires, webinaires et invitations d'acheteurs à Bruxelles. Une attention particulière a été portée aux formats accessibles, **avec 39 % des actions dédiées à des initiatives sans déplacement**, permettant aux entreprises de prospecter efficacement tout en maîtrisant leurs coûts.

Les actions ont couvert des secteurs stratégiques tels que les technologies

digitales, les cleantech, les sciences de la vie, l'agroalimentaire, les industries culturelles et créatives ou encore l'immobilier. En parallèle, des événements comme les **Export Talk Shows** et l'**Exporters Day** ont renforcé l'accès direct aux marchés internationaux et aux experts terrain.

Un programme structuré et pragmatique, qui a permis aux entreprises bruxelloises de développer leur présence à l'international de manière ciblée, durable et efficace.





**79**

actions de promotion  
des exportations réalisées



**39%**

d'actions sans  
déplacement  
à l'étranger



**+100**

marchés couverts via le réseau  
de délégués généraux de la Région

## 2 ans de bruxellitude à Barcelone

Connaissez-vous nos Brussels Houses ? Pensées comme des espaces hybrides, elles combinent bureau local, espace d'exposition, **lieu d'événements et vitrine du savoir-faire bruxellois**, permettant aux entreprises de tester leur marché, rencontrer des partenaires et gagner en visibilité. L'une est implantée à Milan et l'autre, à Barcelone.

Un dispositif stratégique, qui permet aux entreprises de se positionner sur des marchés clés sans implantation immédiate, tout en bénéficiant d'un **accompagnement local** et d'une visibilité renforcée.

En septembre 2025, la Brussels House Barcelone a célébré ses 2 ans d'activité, avec des résultats bien concrets :

- **+60 marques bruxelloises** exposées
- +30 événements organisés avec des partenaires locaux (audiovisuel, design, fintech, smart city...)
- 800 visiteurs accueillis lors d'événements et missions
- 200 opportunités de développement business générées



# Un réseau international au service des entreprises bruxelloises

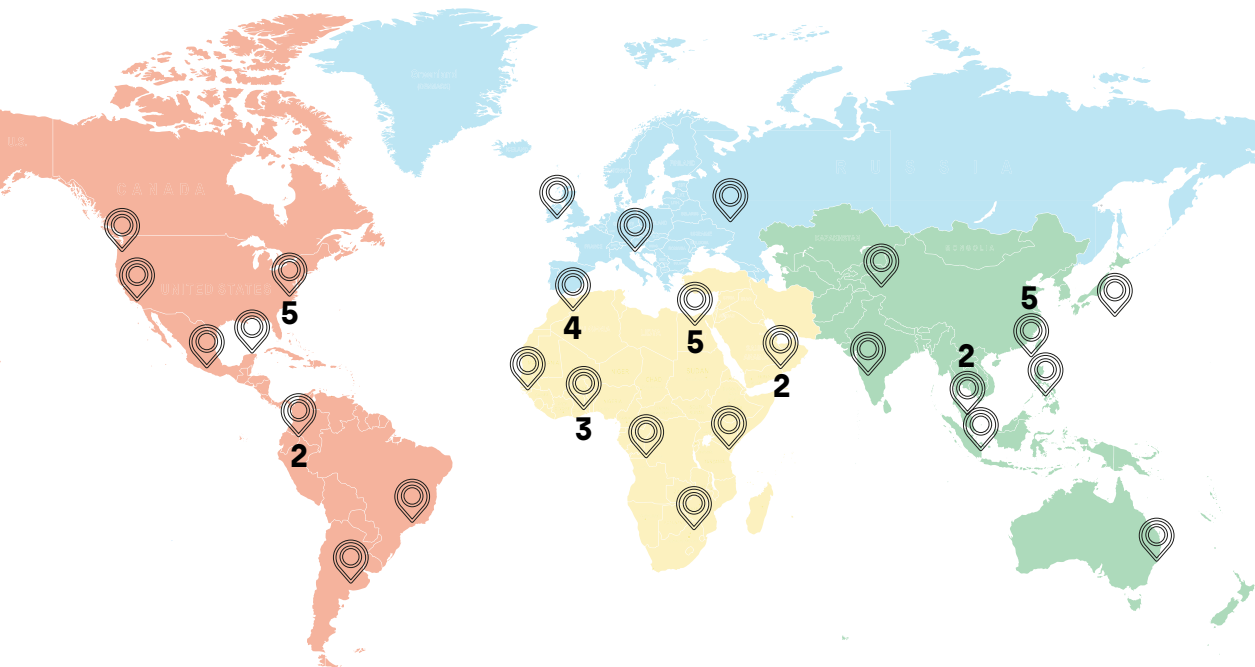
Pour accompagner efficacement les entreprises dans leur développement à l'international, hub.brussels s'appuie sur **un réseau solide de représentants économiques présents aux quatre coins du monde**. Véritables relais de terrain, ces bureaux à l'étranger permettent de capter les opportunités locales, de décrypter les marchés et de faciliter les premiers contacts avec des partenaires stratégiques.

Ce maillage international constitue un levier essentiel pour connecter les entreprises bruxelloises aux écosystèmes économiques mondiaux, en leur offrant **un accès privilégié à des réseaux d'affaires**, des décideurs publics, des investisseurs et des clients potentiels.

Au-delà de cette présence permanente, le réseau s'active à travers l'organisation de missions économiques, **événements sectoriels et actions de networking**, qui permettent de transformer des prises de contact en collaborations concrètes.

Ces initiatives, souvent menées en synergie avec les partenaires belges et locaux, créent des opportunités directes de développement et renforcent la visibilité de Bruxelles à l'international.

En combinant ancrage local et dynamique de mise en réseau, hub.brussels offre ainsi aux entreprises **un accompagnement complet** pour aborder les marchés étrangers avec confiance et efficacité.



## Une mission princière en Inde

En mars 2025, hub.brussels a co-organisé la mission économique princière en Inde, menée par S.A.R. la Princesse Astrid, avec une délégation de 36 entreprises bruxelloises.

Cette mission a permis de renforcer **les liens économiques avec l'une des économies les plus dynamiques au monde**, tout en positionnant Bruxelles comme porte d'entrée vers le marché européen.

La mission, organisée entre Delhi et Mumbai, a combiné rencontres B2B intensives, visites d'écosystèmes d'innovation, forums et moments de networking, favorisant des échanges concrets entre entreprises bruxelloises et partenaires indiens. Elle a notamment permis d'établir des contacts avec des acteurs clés de l'innovation, comme le MeitY Startup Hub, et de mettre en avant le savoir-faire bruxellois, y compris dans des collaborations de long terme.

Un moment fort a été la signature d'un Memorandum of Understanding avec T-Hub, l'un des principaux incubateurs technologiques indiens, visant à faciliter l'implantation de start-ups indiennes à Bruxelles et **l'accès des entreprises bruxelloises au marché indien**.

La mission a également illustré son impact direct, notamment à travers des projets concrets comme l'implantation en cours de la société Custom Technologies à Bruxelles.

Pour 60 % des entreprises participantes, il s'agissait d'**une première approche** du marché indien, confirmant l'intérêt croissant pour ce pays à fort potentiel et les opportunités qu'il offre dans des secteurs clés comme la tech, les sciences de la vie, les services et la chimie.

# 60 %

de primo-exportateurs sur le marché indien

# 330

participant·es belges au total



# 1

Memorandum of Understanding signé



## Une mission économique au Japon

En septembre 2025, l'Exposition universelle d'Osaka a constitué une vitrine internationale exceptionnelle pour le savoir-faire bruxellois. **hub.brussels y a mis en avant des entreprises issues de secteurs variés** — de la scénographie à la mode et la joaillerie, en passant par la gastronomie avec des chocolatiers emblématiques — illustrant la richesse et la diversité de l'écosystème régional.

Dans ce cadre, l'Agence a également organisé une mission économique au Japon, combinant séminaires, rencontres B2B, visites et programmes

personnalisés, afin de maximiser les retombées pour les entreprises participantes. **Axée sur des secteurs clés comme la construction, les industries créatives, la mode ou l'artisanat**, cette mission a permis à des entreprises innovantes de renforcer leur présence sur un marché stratégique.

Une initiative qui confirme le rôle des grands événements internationaux comme leviers de visibilité, de networking et de développement à l'export.

90 participant·es  
bruxellois, dont

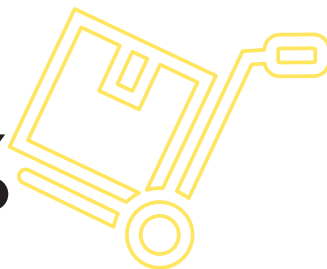
**50**  
entreprises

Le Japon est le

**13<sup>e</sup>**  
partenaire export  
de Bruxelles

92 millions €  
d'exportations  
en 2024, soit

**+60%**  
depuis 2019



## Une mission princière aux Etats-Unis

En octobre 2025, la mission économique princière aux États-Unis, menée par S.A.R. la Princesse Astrid en Californie (San Francisco et Los Angeles), a confirmé son rôle **d'accélérateur de développement international** pour les entreprises belges.

Au-delà des rencontres et des échanges, la mission a permis de concrétiser des collaborations dans des secteurs clés comme la tech, l'IA, l'audiovisuel ou encore les services. Plusieurs

entreprises bruxelloises ont ainsi noué des **partenariats stratégiques** avec des acteurs américains, tandis que de nouveaux accords institutionnels ont renforcé les liens entre la Belgique et la Californie.

Une semaine dense, marquée par une forte dynamique de networking et de prospection, qui illustre la capacité des missions économiques à **transformer des opportunités en projets concrets**.

500 participants dans la délégation, dont

**78**

Bruxellois (16%)



**60**

contrats signés, dont 7 par des entreprises bruxelloises

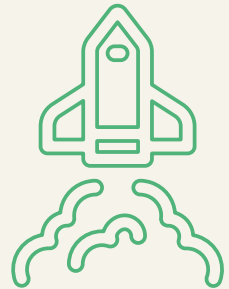
**2,5**

rendez-vous B2B en moyenne par entreprise bruxelloise



**280**

participant·es aux activités organisées par hub.brussels



**2**

Memorandums of Understanding signés avec des partenaires californiens

# Une mission de prospection depuis Bruxelles

## Attirer et accompagner les investisseurs internationaux

Au sein de hub.brussels, l'équipe Invest joue un rôle clé dans l'attractivité économique de la Région en accompagnant les entreprises étrangères qui souhaitent s'implanter à Bruxelles. Son objectif : **faciliter chaque étape de leur installation et maximiser leur impact sur l'économie locale, en termes d'emplois, d'innovation et de développement durable.**

Ce travail s'appuie notamment sur why.brussels, le guichet unique dédié aux investisseurs internationaux. Véritable porte d'entrée vers l'écosystème bruxellois, cette plateforme offre un accompagnement sur mesure, des conseils stratégiques et un accès direct à un réseau de partenaires locaux, permettant aux entreprises de prendre les bonnes décisions et de s'intégrer rapidement dans le tissu économique régional.

Au cœur de ce dispositif, le programme **My Welcome Package** constitue

un levier concret et différenciant. Pensé comme un véritable « landing package », il permet aux entreprises étrangères de tester leur implantation à Bruxelles dans des conditions optimales :

- 3 mois d'espace de travail gratuit,
- un accompagnement personnalisé par des experts,
- un **accès à un réseau** de partenaires et de services,
- ainsi que des services complémentaires (création d'entreprise, RH, accompagnement à la durabilité, etc.).

Grâce à cette approche intégrée, hub.brussels ne se contente pas d'attirer des investisseurs : **l'Agence sécurise leur implantation**, accélère leur développement et les connecte durablement à l'écosystème bruxellois. Un accompagnement stratégique qui contribue directement au rayonnement international de Bruxelles et à la création de valeur sur le territoire.



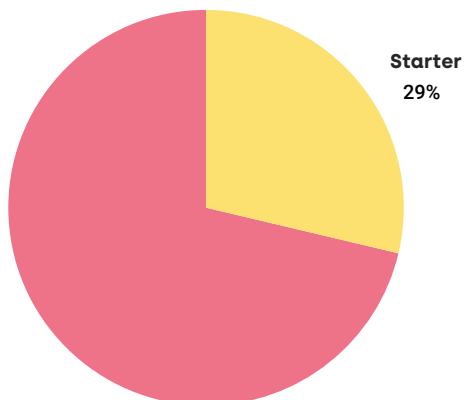
# 16

entreprises étrangères attirées par nos équipes à Bruxelles en 2025

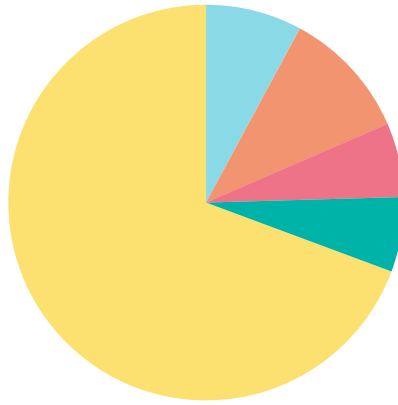
## Répartition par pays




## Répartition My Welcome Package





## Répartition par secteur




 Digital tech

 Food & beverage

 Defense

 Business services

 Logistics & transport



4.

# L'importance du *monitoring* économique




En 2025, hub.brussels a renforcé son rôle de veille continue de l'entrepreneuriat régional et de producteur d'analyses économiques stratégiques, afin de mieux comprendre les dynamiques du tissu entrepreneurial bruxellois et d'outiller les décideurs publics comme les entreprises.

L'Agence contribue à faire évoluer les pratiques en matière d'aménagement du territoire avec la publication **d'un guide méthodologique de diagnostic économique territorial**, basé sur une approche de monitoring multi-échelles (région, quartier, acteurs). Cet outil permet de mieux comprendre les dynamiques locales et de transformer l'analyse en actions concrètes pour une revitalisation plus inclusive et durable.

 <https://hub.brussels/fr/blog/integrer-realites-economiques-dans-renovation-urbaine>

Ainsi, l'Agence a également été mandatée par le gouvernement pour réaliser un diagnostic économique prospectif en vue de **la reconversion du site Audi Brussels**, un enjeu majeur pour la Région. Cette analyse a permis d'identifier des filières prioritaires à fort ancrage local (construction durable, agroalimentaire, industries circulaires, Industries culturelles et créatives productives, logistique), tout en intégrant des dimensions clés comme l'emploi bruxellois, la formation, la gouvernance et la valorisation des infrastructures du site.

**Le Baromètre des quartiers commerçants**, mis à jour chaque année, confirme quant à lui les mutations du commerce bruxellois. Basé sur l'analyse de données qualitatives et quantitatives collectées sur le terrain de 30 noyaux commerçants et sur des données de fréquentation en temps réel, il met en évidence une évolution vers des commerces plus locaux, plus hybrides et davantage orientés services, ainsi qu'une concentration accrue des enseignes dans certains pôles stratégiques.

 <https://hub.brussels/fr/blog/barometre-retail-2025-ce-que-nous-disent-les-dynamiques-bruxelloises/>

L'Agence publie également, à la demande, un bilan des soldes, basé sur l'analyse des flux piétons dans les principaux quartiers commerçants. Ce monitoring met en évidence la résilience de pôles majeurs comme la rue Neuve (plus de 35.000 passages/jour et n°1 belge pour les soldes d'hiver 2025), la montée en puissance de zones comme la rue du Marché aux Herbes (+12 %, plus de 20.000 passages/jour pour cette même période), mais aussi l'impact de facteurs externes, tels que les conditions météorologiques ou l'évolution des comportements d'achat.

Parallèlement, l'analyse de la démographie des entreprises révèle des dynamiques contrastées en 2025 :

- 15.672 créations d'entreprises (+2,9 %)
- une hausse des cessations (+10,8 %)
- une diminution des créations nettes (-18,8 %)
- une croissance globale plus modérée du tissu entrepreneurial (+2 %)
- une augmentation des faillites (+13,6 %), restant toutefois sous le niveau pré-Covid

Enfin, le volet international vient compléter ce dispositif de monitoring. En 2025, hub.brussels a publié **son analyse du commerce extérieur 2024**, basée sur une méthodologie enrichie croisant comptes régionaux et données de la Banque nationale. Celle-ci met en évidence une baisse des exportations de biens (-25 % dû à l'effet Audi, 8,9 milliards d'euros), mais aussi la résilience des marchés européens (88 % des exportations) et l'émergence de nouvelles opportunités sectorielles.

🌐 <https://hub.brussels/fr/commerce-international-les-chiffres-2024-et-ce-quils-signifient-pour-bruxelles/>

Dans une perspective plus prospective, l'Agence a également produit une étude sur l'avenir du **commerce extérieur bruxellois dans un monde neutre en carbone**, analysant les défis et opportunités liés à la transition durable à l'international. Basée sur des recherches approfondies et des échanges avec plus de 30 acteurs économiques ou académiques, cette analyse met en lumière les leviers permettant de concilier compétitivité et durabilité.

🌐 <https://hub.brussels/fr/blog/vers-un-commerce-exterieur-neutre-en-carbone-pour-la-region-bruxelloise/>

Comme chaque année, l'ensemble de ces travaux produits en 2025 vise à mieux anticiper les transformations économiques, orienter les politiques publiques et fournir aux entreprises des clés de lecture concrètes, à l'échelle locale comme internationale.



5.  
**Notre**  
*Agence*



**Derrière l'ensemble des actions, programmes, publications et accompagnements présentés dans ce rapport, ce sont près de 300 collaborateurs et collaboratrices – les "hubsters" – qui œuvrent chaque jour au service des entreprises bruxelloises. Par la diversité de leurs expertises et leur engagement, ils constituent la première richesse de l'Agence.**

Notre action repose sur des valeurs d'intégrité, de collaboration et d'engagement, qui guident nos interactions avec les bénéficiaires comme avec nos partenaires. Nous accordons une importance particulière à la qualité de service et à la satisfaction des entreprises accompagnées, en veillant à proposer des solutions concrètes, adaptées et à forte valeur ajoutée.

Afin de tendre en permanence à leur meilleure adéquation aux besoins et aux tendances des stakeholders, les différents services peuvent compter sur l'accompagnement interne de quelques collègues aguerris aux techniques de design de services, de changement et de gestion de projet.

La force de hub.brussels réside également dans la pluralité de ses expertises : accompagnement stratégique, financement, internationalisation, transformation durable, urbanisme, innovation sectorielle, analyse du tissu entrepreneurial... Cette approche transversale nous permet de répondre aux enjeux complexes des entreprises et de leur offrir un accompagnement global, cohérent, objectif et efficace.

Enfin, pleinement consciente des défis économiques, sociaux et environnementaux, l'Agence s'inscrit dans une dynamique de transition vers une économie plus durable, résiliente et inclusive. En soutenant l'innovation responsable et en encourageant des modèles d'affaires durables, hub.brussels agit comme un partenaire clé pour construire l'économie bruxelloise de demain.

## 5.1 Nos valeurs

En mai 2025, la direction a entrepris un projet ambitieux de redéfinition des valeurs qui doivent guider notre Agence, en lien avec notre nouveau contrat de gestion.

Dans ce **cadre**, les heads of unit et coordinateurs d'équipes ont brainstormé en sous-groupes pour sélectionner trois valeurs importantes à leurs yeux et pour l'Agence. À la suite de ce travail, le Comité de direction a sélectionné 12 valeurs, qui ont ensuite été soumises au vote. En voici le résultat :

- **Écoute & bienveillance**

Nous croyons fermement que chaque entrepreneur-e mérite d'être **entendu-e et compris-e**. Nous nous assurons dès lors qu'il/elle trouve un accompagnement adapté, quel que soit son parcours ou ses besoins. Au sein du personnel, cette valeur se traduit par une attention portée à chaque hubster, encourageant un climat de **confiance et d'entraide**.

- **Intégrité**

Nous tâchons de travailler avec honnêteté, responsabilité et respect de la diversité, en communiquant de façon claire et en assurant que nos décisions et nos actions respectent les **principes d'équité** pour l'entièreté des entrepreneur-e-s. En interne, nous cultivons un environnement de travail inclusif où chaque collaborateur-riche est **respecté-e et valorisé-e**.

- **Efficience & impact**

Nous nous engageons à maximiser l'efficacité de nos actions pour générer un **impact positif et tangible**, en mesurant l'impact de nos initiatives

sur les entrepreneurs et sur l'économie bruxelloise. Ceci afin d'ajuster et d'améliorer en permanence notre offre de services. En interne, cela se traduit par un suivi régulier de nos performances, une gestion optimale des ressources, et **une culture de l'amélioration continue**.

- **Créativité & innovation**

Nous favorisons une **culture d'innovation et d'agilité**, en encourageant les entrepreneur-e-s à explorer des solutions innovantes, à adopter des modèles durables et à dépasser les limites conventionnelles pour faire de leurs projets des réussites. Au sein de l'agence, cela implique d'adopter de nouvelles méthodes de travail, de tester des idées originales et de **s'adapter rapidement aux changements**.

- **Focus bénéficiaire (customer-centric)**

L'entrepreneur-e est **au cœur de toutes nos actions**. Nous proposons un accompagnement sur mesure, accessible et pertinent, en nous assurant que chaque projet bénéficie des outils et ressources nécessaires à son succès. En interne, cela signifie que nous adaptons nos pratiques et process **en fonction des besoins de nos bénéficiaires**.



## 5.2 Transformation durable

En 2025, hub.brussels a poursuivi et renforcé son engagement en matière de transformation durable, à la fois **dans ses actions externes auprès des entreprises et en interne, dans ses propres pratiques et partenariats.**

Sur le terrain, cet engagement se traduit par le développement de programmes d'accompagnement, d'outils de diagnostic et d'initiatives concrètes visant à aider les entreprises bruxelloises à intégrer les enjeux environnementaux, sociaux et de gouvernance (ESG) dans leur modèle. L'objectif est clair : faire de la durabilité un levier de compétitivité, de résilience et d'innovation.

En parallèle, hub.brussels agit aussi en tant qu'acteur engagé au sein de l'écosystème. En été 2025, l'Agence a ainsi rejoint **The Shift**, le réseau belge de référence en matière de développement durable, qui rassemble plus de 500 entreprises, organisations et institutions publiques et académiques.

Cette adhésion s'inscrit pleinement dans la vision de hub.brussels :

- contribuer activement à la transition économique ;
- favoriser la collaboration entre acteurs ;
- et placer l'impact au cœur du développement des entreprises.

Au sein de ce réseau, hub.brussels partage une conviction forte avec ses partenaires : **la transition vers une économie plus durable ne peut se faire**

**qu'à travers une mobilisation collective**, en croisant expertises, initiatives et ambitions.

Cette double approche — **accompagnement des entreprises et engagement structurel dans des réseaux de transition** — illustre la volonté de hub.brussels de jouer un rôle moteur dans la construction d'une économie bruxelloise plus durable, inclusive et tournée vers l'avenir.

## 5.3 Des clients satisfaits

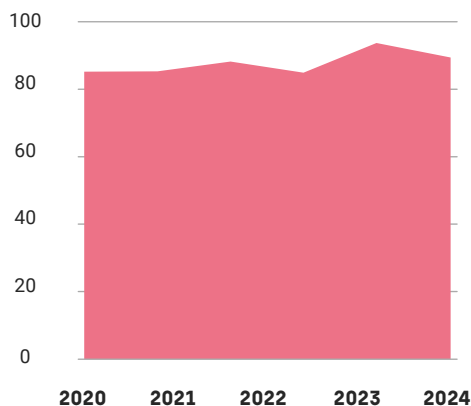
Être à l'écoute de nos bénéficiaires est essentiel pour adapter en continu nos services et répondre au plus près des réalités du terrain. C'est pourquoi hub.brussels mène chaque année une enquête de satisfaction auprès des entrepreneur-es accompagnés-es.

En 2025, 4.475 bénéficiaires ont été consultés, et les résultats parlent d'eux-mêmes :

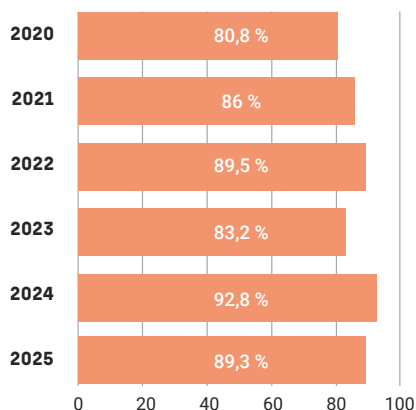
- 89,3 % de satisfaction globale
- 89,4 % jugent les services utiles
- 87,5 % estiment l'offre claire
- 91,0 % saluent l'accessibilité des conseillers
- 91,8 % expriment des besoins complémentaires, preuve d'un engagement fort

Ces chiffres confirment la pertinence de l'accompagnement proposé, tout en nourrissant une amélioration continue basée sur les attentes concrètes des entrepreneurs.

## Satisfaction globale

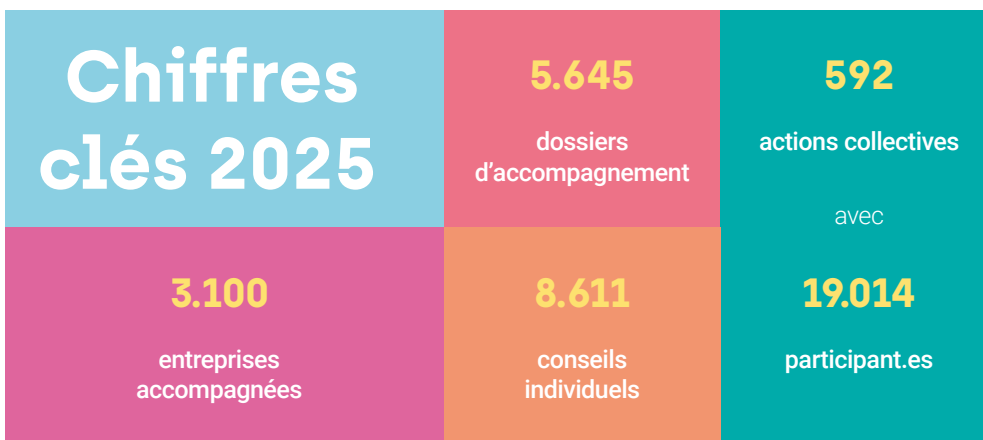


## Utilité des services

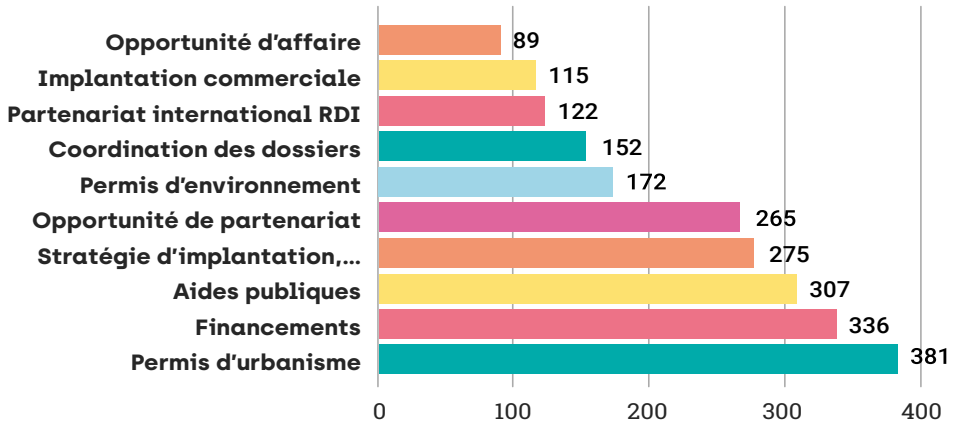


## 5.4 Chiffres généraux

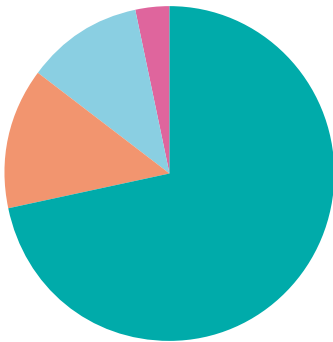
Plusieurs secteurs stratégiques ont bénéficié d'un accompagnement renforcé en 2024, avec un focus sur **l'innovation en santé, l'artisanat et la redynamisation des quartiers**.



## Accompagnements en Belgique par nature

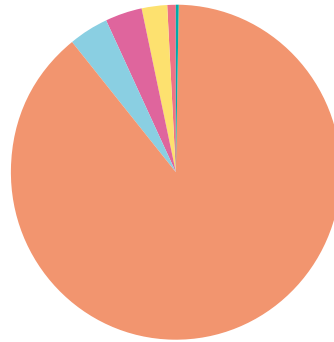


## Dépenses



RH	31.382.000
Fct & Invest Corporate	5.883.000
Frais d'actions	4.998.000
Loyers	1.412.000

## Recettes



Autres	251.000
Dotation	42.007.000
Financements Européens	1.862.000
Financement FEDER	1.662.000
Financement RBC	1.176.000
Salons & Cofinancements	318.000

## 5.5 hub.brussels dans la presse

En 2025, hub.brussels a bénéficié d'une belle visibilité médiatique, confirmant son rôle de référence sur les enjeux économiques bruxellois.

Les thématiques les plus relayées témoignent des priorités de l'Agence, avec une forte présence de sujets liés à **l'international** (missions économiques, export, relations commerciales), mais aussi au **commerce local, aux quartiers commerçants, à l'HoReCa, à l'accompagnement entrepreneurial et à nos analyses et statistiques**.

Au total, **9 communiqués de presse** ont été diffusés, couvrant des sujets stratégiques tels que les missions princières, les relations économiques internationales (Inde, Californie, Kenya), les industries culturelles et créatives ou encore les performances de l'économie bruxelloise.

Ces résultats illustrent une présence médiatique soutenue au service de la valorisation des actions de hub.brussels et de l'économie de la Région.

### Liste des communiqués de presse :

- Signature accord de coopération avec la Palestine
- Bruxelles renforce ses liens économiques avec l'Inde
- 1 emploi sur 10 à Bruxelles est lié aux industries culturelles et créatives
- Le commerce extérieur, pilier de croissance de l'économie bruxelloise
- hub.brussels en 2024 : un accompagnement record et de nouveaux leviers pour l'économie bruxelloise
- hub.info et son numéro 1819 : 15 ans de conseil aux entreprises bruxelloises
- Bruxelles à l'assaut de la région la plus riche du monde : 37 entreprises bruxelloises s'envolent pour la Californie dans le cadre de la mission princière
- Mission économique au Kenya : nouveau Délégué Général de la RBC à Nairobi et promotion de l'économie d'impact en Afrique de l'Est

## 5.6 Composition de notre CA

### **Evelyne Huytebroeck**

Présidente du conseil  
d'administration

### **Lydia Desloover**

Vice-présidente du conseil  
d'administration

### **Jean-Philippe Mergen**

Administrateur

### **Philippe Van Muylder**

Administrateur

### **Sevan Holemans**

Administrateur

### **Ischa Lambrechts**

Administrateur

### **Noémie Roger**

Administratrice

### **Laura Squartini**

Administratrice

# *Annexe*

# Rémunérations des mandataires

✦ [https://hub.brussels/app/uploads/2026/05/Annexe-5\\_Rapport-de-remuneration\\_2025.pdf](https://hub.brussels/app/uploads/2026/05/Annexe-5_Rapport-de-remuneration_2025.pdf)

**More information**  
**[www.hub.brussels](http://www.hub.brussels)**

**Responsible editor**  
Isabelle Grippa, CEO of hub.brussels

**CBE number**  
0678.485.603

**hub.brussels**  
Chaussée de Charleroi 110  
B - 1060 Brussels

hub.brussels can count on the support of the European Union for several projects aimed at supporting innovation, driving sustainable transformation and stimulating the economy.

THE BRUSSELS-CAPITAL REGION AND EUROPE INVEST IN YOUR FUTURE!



BRUSSELS-CAPITAL REGION



Co-funded by  
the European Union