



FOCUS NR. 51

De Brusselse economische activiteit in het licht van de energiecrisis

MATTÉO GODIN

In 2022 heeft de energiecrisis in de publieke opinie de overhand gekregen op de COVID-19-gezondheids crisis. Deze crises verspreiden zich over de hele wereld en verzwakken, in verschillende mate, alle actoren. Als kleine economie die in grote mate openstaat voor de rest van de wereld, is België bijzonder gevoelig voor deze wereldwijde crises. Hoe zit het in het Brussels Gewest? Is de Brusselse economische activiteit even gevoelig voor de stijgende energieprijzen als de activiteit in de rest van het land? Welke economische activiteiten in Brussel worden het meest getroffen door de stijgende energieprijzen? Dat zijn allemaal vragen die deze Focus beantwoordt.

Inleiding

Sinds het begin van de zomer van 2021 zijn de Europese energieprijzen sterk gestegen. Aanvankelijk was de belangrijkste drijvende kracht achter deze stijging het krachtige wereldwijde economische herstel, aangevoerd door China. Vervolgens stegen de Europese energieprijzen door het conflict met Rusland. De bijna totale afhankelijkheid van België van ingevoerde energieproducten en de specifieke kenmerken van het Belgische energietarifieringssysteem zorgen ervoor dat wij een van de landen zijn die het meest te lijden hebben onder de sterke stijging van de energieprijzen binnen de Europese Unie.

In 2022 heeft de energiecrisis de overhand gekregen op de COVID-19-gezondheids crisis. Deze crises van verschillende aard veroorzaken aanzienlijke economische schade die alle actoren in onze samenleving treft, van de huishoudens en de ondernemingen tot de overheid. Elk van deze crises verzwakt de actoren in verschillende mate. Steun aan huishoudens en ondernemingen, via een aangepast overheidsbeleid, vereist de ontwikkeling van analytische instrumenten die de mate van gevoeligheid van deze actoren voor de gevolgen van de verschillende crises meten.

Deze Focus kadert in een verlangen om de specifieke gevolgen van de energiecrisis voor de Brusselse economische activiteit te begrijpen. De structuur van de economische activiteit in Brussel verschilt sterk van die in de andere gewesten en de Brusselse uitdagingen van de energiecrisis kunnen, zoals ook tijdens de COVID-19-crisis is gebleken¹, verschillen van die op nationaal niveau.

In deze Focus wordt de gevoeligheid van de economische activiteiten voor de stijgende energieprijzen gemeten door het profiel te schetsen van het energieverbruik van elke economische activiteit. De intuïtie achter dit instrument is dat **prijsstijgingen, afhankelijk van de hoeveelheden en de soorten verbruikte energie, de economische activiteiten in meerdere of mindere mate treffen**. De profielen, die eerst op het niveau van het Brussels Hoofdstedelijk Gewest (BHG) en vervolgens op het niveau van de sectoren worden voorgesteld, laten toe de volgende vragen te beantwoorden:

- › Is de Brusselse economische activiteit even gevoelig voor de stijgende energieprijzen als de activiteit in de rest van het land?
- › Welke economische activiteiten in Brussel worden het meest getroffen door de stijgende energieprijzen?



1. Meting van de gevoeligheid van de economische activiteiten voor de schommelingen van de energieprijzen

De gevoeligheid van de economische activiteiten voor de energieprijzen wordt gemeten aan de hand van een **indicator voor de afhankelijkheid van de Belgische energieproducten** (→ **Glossarium**). Deze indicator wordt voor elke economische activiteit geraamd door de energie-uitgaven te delen door de waarde van de productie (→ **Glossarium**). De eenvoudige redenering achter deze indicator is dat hoe hoger het aandeel van de energiekosten in de productiewaarde is, hoe meer de stijging van de energieprijzen de productieactiviteit beïnvloedt (via een daling van de marge en/of een stijging van de verkoopprijzen).

In deze Focus worden de energiekosten bestudeerd die verband houden met het **verbruik van drie verschillende energieproducten op het Belgische grondgebied: aardolieproducten, gas en elektriciteit**.

Voor elke activiteit wordt zowel het **directe** als het **indirecte energieverbruik**, dat verband houdt met de productie van de andere verbruikte goederen en diensten, in kaart gebracht. Zo wordt bijvoorbeeld de energieafhankelijkheid van een Brusselse bakker geraamd, rekening houdend met zijn elektriciteitskosten om zijn broodoven te verwarmen, maar ook met de brandstofkosten van het Vlaamse bedrijf dat zijn bloem levert. Dit indirecte verbruik van energieproducten is verre van verwaarloosbaar. In 2019 vertegenwoordigde het **indirecte energieverbruik 46 % van het totale energieverbruik van de Brusselse economische activiteiten**.

Het directe en indirecte verbruik van energieproducten door de Brusselse economische activiteiten wordt gemeten aan de hand van de **gewestelijke input-outputmatrices van het Federaal Planbureau**. Deze matrices geven inzicht in de onderlinge economische afhankelijkheden tussen de activiteitensectoren in de drie gewesten (Michiels, 2018).

De transmissie van de stijging van de energieprijzen tussen de verschillende sectoren wordt gemeten op basis van het input-outputprijsmodel van Ghosh (Hamby, 2012). In het ontwikkelde prijsmodel (→ **Glossarium**) wordt ervan uitgegaan dat de stijging van de energieprijzen volledig door de leverancier aan de klant wordt doorgerekend (stroomafwaarts in de productieketen). Deze vereenvoudiging houdt geen rekening met het vaak ongelijke vermogen van de economische activiteiten om de kostenstijgingen aan hun klanten door te rekenen (Bijmens en Duprez, 2022).

De Belgische energiemarkt

Sterke afhankelijkheid van import

De mondialisering creëert een systeem van onderlinge afhankelijkheid tussen de landen, waarbij lokale schokken aanzienlijke mondiale gevolgen kunnen hebben. De crises waarmee onze samenlevingen momenteel worden geconfronteerd (de COVID-19-gezondheids crisis en de oorlog in Oekraïne), veroorzaken aanzienlijke economische schade die zich over de hele wereld verspreidt en de raderen van de mondialiseringsmachine doet vastlopen. Als kleine economie die in grote mate openstaat voor de rest van de wereld², is België bijzonder gevoelig voor de verslechtering van de internationale handel.

Tijdens de COVID-19-gezondheids crisis hadden sommige Brusselse ondernemingen te kampen met bevoorradingsproblemen. Dit is met name het geval voor Audi Brussel, waar de productie meermaals werd onderbroken wegens het wereldwijde tekort aan halffeelers. Vandaag is het de energiemarkt, een strategische hulpbron die door alle Brusselse economische activiteiten wordt verbruikt, die in de problemen zit.

België is het op vier na meest van ingevoerde energieproducten afhankelijke Europese land³. In 2020 importeerde het land 78% van de energie die op zijn grondgebied werd verbruikt⁴. Deze grote afhankelijkheid van import, maar ook andere factoren zoals het Belgische energietarifieringsstelsel⁵ maken de Belgische energiemarkt bijzonder gevoelig voor de prijschommelingen op de internationale markt⁶.

Evolutie van de energieprijzen vóór 2021

Vóór de aanvang van de energiecrisis in 2021 stegen **de prijzen van energieproducten al sneller dan die van de meeste andere producten die door de Belgische bedrijven worden verbruikt**. Tussen 2015 en 2019 zijn de door de industriële activiteiten (met

uitzondering van energie) en de dienstenactiviteiten toegepaste prijzen met respectievelijk 14 % en 6 % gestegen⁷. Dit is veel minder dan de prijsstijging van de olieproducenten (31 %) en de elektriciteitsproducenten (42 %)⁸.

In de loop der tijd is het **gewicht van de energie-uitgaven in de omzet van de ondernemingen dus geleidelijk toegenomen**. Tussen 2015 en 2019 steeg het met 25 %⁹ in het BHG en met 22 % in de rest van België. Met andere woorden, de uitdaging van de energie-uitgaven voor de ondernemingen neemt al verscheidene jaren toe en de huidige energiecrisis vergroot het belang van deze uitdaging nog.

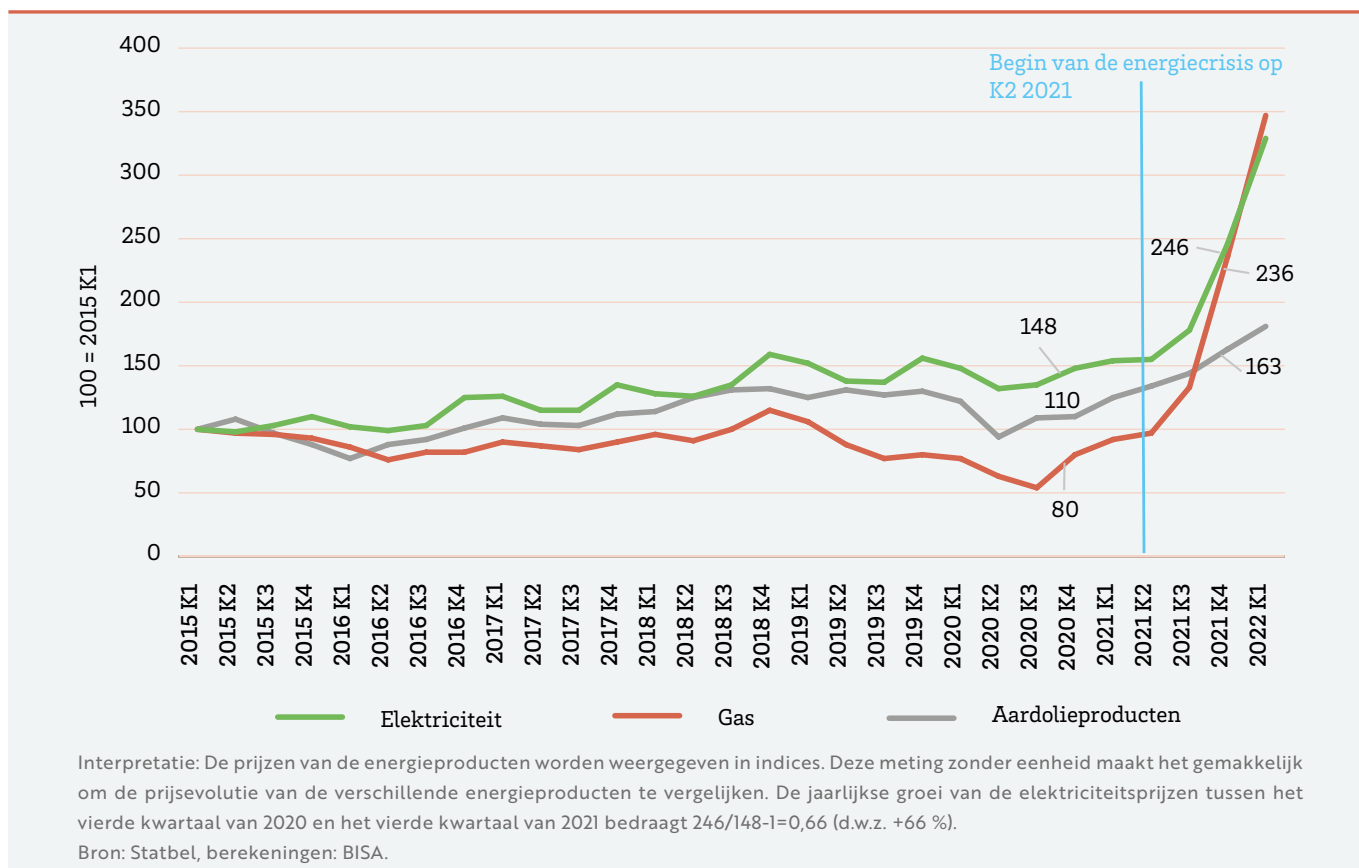
Enorme stijging van de energieprijzen in 2021 en 2022

Sinds het begin van de zomer van 2021 zijn de energieprijzen wereldwijd sterk gestegen. Deze stijging van de energieprijzen hield aanvankelijk verband met het sterke herstel van de wereldeconomie, aangevoerd door China. In Europa werd de stijging vervolgens nog verergerd door de noodzaak om de gasvoorraden aan te vullen na een strenge winter en door de gasretentiestrategie van Rusland in het kader van geopolitieke onderhandelingen met Europa. Sinds februari 2022 is de oorlog in Oekraïne de belangrijkste bepalende factor voor de evolutie van de energieprijzen op de Europese markt.

Tussen het laatste kwartaal van 2020 en het laatste kwartaal van 2021 zijn de **gemiddelde prijzen** van de Belgische energieproducenten **fors gestegen**¹⁰ ① :

- ▶ De prijzen gehanteerd door de tak van de **olieraffinage** (die de productie van motorbrandstoffen omvat: benzine, kerosine, lpg) zijn met 47 % gestegen;
- ▶ De prijzen van de producten in de tak van de **elektriciteitsproductie**, -transmissie en -distributie¹¹ zijn met 66 % gestegen;
- ▶ De prijzen gehanteerd door de tak van de productie en distributie van **gasvormige brandstoffen** zijn met 196 % gestegen.

1 EVOLUTIE VAN DE DOOR DE BELGISCHE PRODUCENTEN VAN ENERGIEPRODUCTEN GEHANTEERDE PRIJZEN



De huidige stijging van de energieprijzen in België is hoger dan die op het niveau van de Europese Unie. Dit geldt met name voor de huishoudens en de kleine ondernemingen met laagspanningsaansluitingen (PWC, 2022). De vergelijking van de Europese indexcijfers van de consumptieprijzen voor de huishoudens weerspiegelt deze asymmetrische stijging van de prijzen. Zo zijn de prijzen van de door de Belgische huishoudens verbruikte energieproducten tussen december 2020 en december 2021 bijna dubbel zo snel gestegen als in de rest van de Europese Unie¹². Bovendien zou Brussel de hoofdstad zijn die de sterkste stijging van de elektriciteitsprijzen in de Europese Unie heeft doorgemaakt (ACER, 2022).

Gevoeligheid van de gewestelijke economische productie voor de prijsstijgingen. Wat zijn de specifieke kenmerken van Brussel?

Economische activiteiten die gemiddeld minder energieverwendend zijn in het BHG

In 2019 vertegenwoordigden de kosten van de Belgische energieproducten gemiddeld 2,3% van de omzet van de Brusselse economische activiteiten¹³ (2). In de rest van België bedroeg deze verhouding 4,2%. Met andere woorden, in het BHG bestaat het economische weefsel uit minder energieverwendende economische activiteiten dan in Vlaanderen en Wallonië.

Dit verschil tussen het BHG en de aangrenzende gewesten wordt verklaard door de respectieve samenstelling van de gewestelijke economische activiteiten:

- › de primaire (landbouw en winningsindustrie) en secundaire sector (industrie), die beide grote energieverbruikers zijn, wegen minder zwaar door in het Brusselse economische weefsel;
- › de Brusselse verwerkende industrie bestaat uit minder energieverwendende activiteiten dan in de andere twee gewesten.

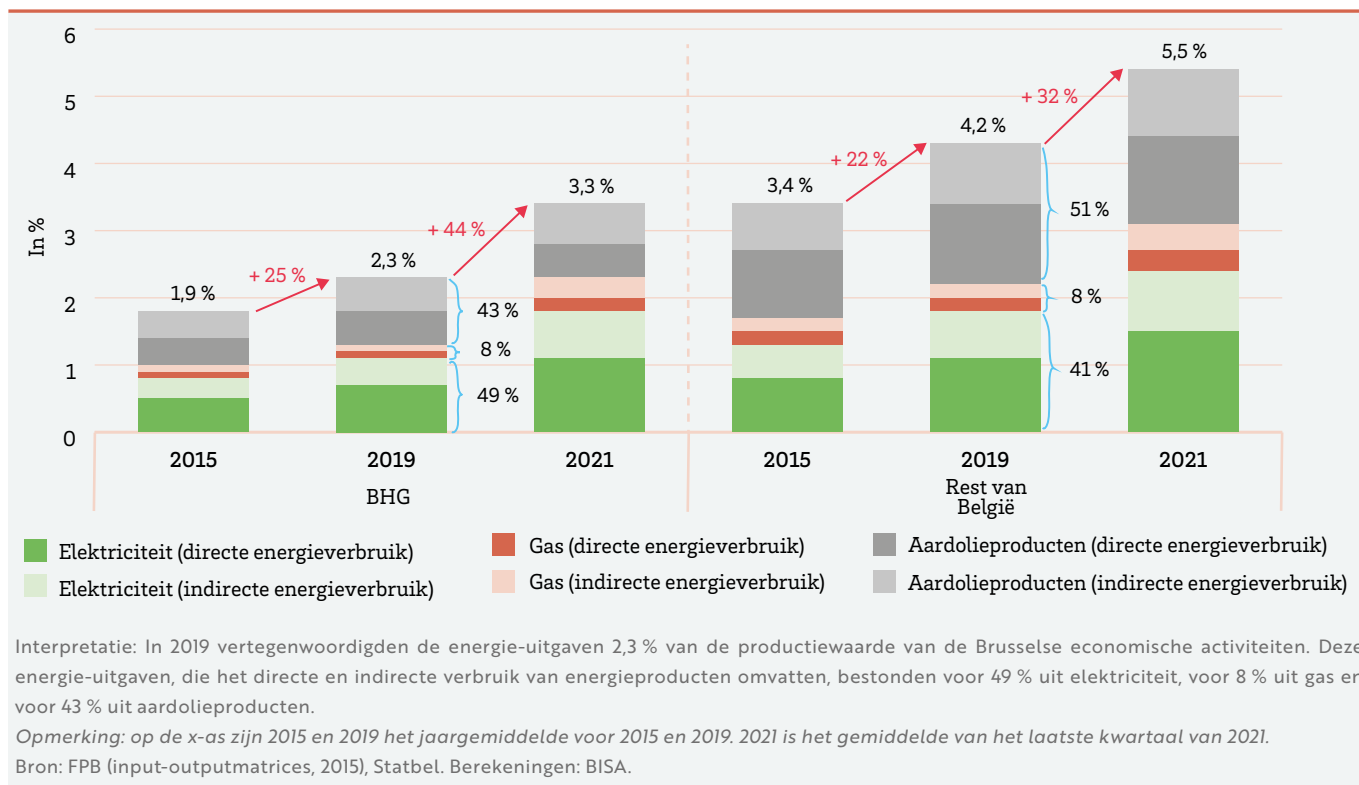
Grotere afhankelijkheid van elektriciteit in het BHG

De korf van energieproducten die door de Brusselse economische activiteiten worden verbruikt, verschilt van die van de rest van België. In het Brussels Gewest is elektriciteit het belangrijkste energieproduct dat door de Brusselse economische activiteiten wordt verbruikt. **Elektriciteit was in 2019 goed voor 49% van de (directe en indirecte) energiekosten van de Brusselse ondernemingen** (2). Daarna volgen de aardolieproducten (43%) en, ver daarna, gas (8%). In de rest van België is de economische activiteit hoofdzakelijk afhankelijk van aardolieproducten, die gemiddeld 51% van de energiekosten van de ondernemingen vertegenwoordigen. Elektriciteit en gas zijn goed voor respectievelijk 41% en 8% van de verbruikte energieproducten.

Een energiefactuur die in het BHG momenteel sneller stijgt dan in de rest van België

Aangezien de Brusselse economie meer afhankelijk is van elektriciteit dan van aardolie, is haar energiefactuur gevoeliger voor de huidige sterke stijging van de elektriciteitsprijzen. **Zo is tussen 2019 en 2021 het aandeel van de energiekosten in de omzet sterker gestegen in het BHG (+44%) dan in de rest van België (+32%).** In het laatste kwartaal van 2021 vertegenwoordigden de energiekosten gemiddeld 3,3% van de productiewaarde van de Brusselse economische activiteiten, tegenover 5,5% in de rest van België.

2 EVOLUTIE VAN HET GEWICHT VAN DE ENERGIE-UITGAVEN IN DE WAARDE VAN DE GEWESTELIJKE PRODUCTIE IN %, IN 2015, 2019 EN EIND 2021



De huidige schommelingen van de Belgische energieprijzen kunnen een aanzienlijk deel van de marge van de Brusselse ondernemingen opsorpen

Het gewicht van de energiekosten in de waarde van de productie (die voor de Brusselse activiteiten 3,3 % bedraagt) lijkt misschien gering, maar is voor de ondernemingen verre van verwaarloosbaar. Ter vergelijking, de bedrijfsmarge¹⁴ van de Belgische ondernemingen vertegenwoordigt gemiddeld slechts 11 % van de productiewaarde¹⁵. Met andere woorden: **een verdubbeling van de energieprijzen¹⁶ zou gemiddeld bijna een derde van de marge afsnoepen van de bedrijven die deze prijsstijging niet doorrekenen.**

Om verschillende redenen is een verlaging van de brutomarge zelden houdbaar op termijn:

- › **de brutomarge is nodig om de schulden van de bedrijven af te betalen.** Bovendien is de schuldenlast van de ondernemingen sterk gestegen tijdens de gezondheids crisis. Het voortbestaan van sommige ondernemingen kan dus in gevaar komen wanneer de terugbetaling van de tijdens de gezondheids crisis aangegane leningen gepaard gaat met een sterke stijging van de energiekosten. Veel ondernemingen in de sector van de persoonlijke dienstverlening (taxi's, horeca, theaters) bevinden zich waarschijnlijk in deze situatie;
- › in een context van financiële globalisering **leidt de verlaging van de marge van internationale ondernemingen tot een verlies aan rentabiliteit en dus tot een risico dat investeerders zich terugtrekken.** Hoewel de Belgische chemische en farmaceutische bedrijven records vestigen op het gebied van verkoop en werkgelegenheid, maakt de sector zich zorgen over het risico van verlies aan concurrentiekracht ten opzichte van landen zoals de Verenigde Staten, waar de energieproducten goedkoper zijn.

Doorrekening van de hogere energiekosten aan de klanten

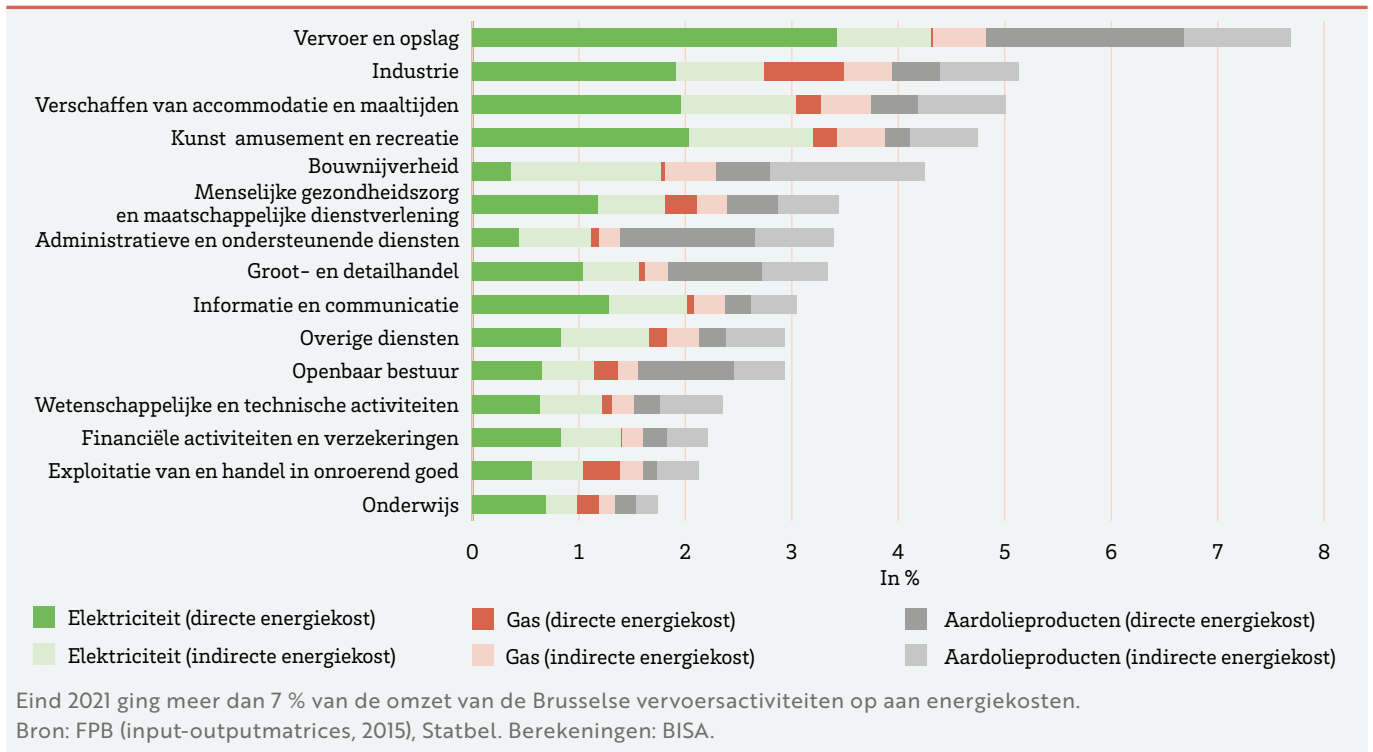
Voor een onderneming hangt het vermogen om haar hogere productiekosten door te rekenen in haar verkoopprijzen over het algemeen af van de prijselasticiteit van de vraag. Dat wil zeggen, de **gevoeligheid van de vraag voor prijsveranderingen.** Deze gevoeligheid hangt af van verschillende dimensies, zoals:

- › de aanwezigheid van substitutiemogelijkheden voor de verkochte producten: een voorbeeld van een marktdeelnemer met een aanzienlijk vervangingsrisico zijn de **bakkers**, die aanzienlijke concurrentie ondervinden van de supermarkten;
- › **internationale concurrentie:** De mogelijkheid om de stijging van de energieprijzen door te rekenen is voor de **exporterende Brusselse bedrijven** soms beperkt. Het doorrekenen van de sterke stijging van de Belgische energieprijzen kan immers leiden tot een verslechtering van het concurrentievermogen van ondernemingen die concurreren met spelers die gevestigd zijn in landen waar de stijging van de energieprijzen minder sterk is.

Bovendien kunnen sommige economische actoren hun prijzen niet op korte termijn aanpassen en hebben zij geen andere keuze dan de stijging van de energiekosten zelf te dragen alvorens hun tarieven te herzien. Ten minste **twee aspecten kunnen een snelle aanpassing van de prijzen** in de weg staan:

- › in bepaalde sectoren **zijn de prijzen gereguleerd.** Deze problematiek betreft met name de taxisector, die de Brusselse regering onlangs heeft verzocht de prijs per kilometer te herzien. De prijsregulering treft ook de openbare vervoersmaatschappijen (MIVB en NMBS) en de waterbeheermaatschappijen (Vivaqua). Al deze activiteiten worden ernstig getroffen door de stijgende energiekosten.
- › veel bedrijven werken op basis van **contracten die soms lange periodes beslaan.** Wanneer dergelijke contracten geen prijsherzieningsclausule bevatten, moet de dienstverlener de prijswijzigingen opvangen. Dit zijn situaties die zich vooral in de bouwsector voordoen.

3 GEMIDDELD GEWICHT VAN DE ENERGIE-UITGAVEN VAN DE ACTIVITEITENSECTOREN IN % VAN DE PRODUCTIEWAARDE, VIERDE KWARTAAL VAN 2021



Welke Brusselse sectoren zijn het meest blootgesteld aan de energiecrisis?

Om de economische activiteiten te identificeren die het gevoeligst zijn voor de stijging van de energieprijzen, werd de energieafhankelijkheidsindicator (→ **Kader 1**) geraamd voor 138 subsectoren die het volledige Brusselse economische weefsel bestrijken. Deze indicator wordt voor elke economische activiteit geraamd door de energie-uitgaven te delen door de productiewaarde.

In het BHG is het transport de activiteitensector¹⁷ die het gevoeligst is voor schommelende energieprijzen. Daarna komen de verwerkende industrie, maar ook de horeca, het amusement en de recreatieactiviteiten. Het feit dat de verwerkende industrie een vergelijkbaar niveau van energieafhankelijkheid deelt met bepaalde activiteiten inzake persoonlijke dienstverlening, is een specifiek kenmerk van Brussel. In het BHG mag de aandacht dus niet uitsluitend op de sectoren van het transport en de industrie worden gericht.

Transport het hardst getroffen door de energiecrisis

Transport is een cruciale sector voor het Gewest, die werk biedt aan bijna 40 000 mensen. De Brusselse transportactiviteiten werden zwaar getroffen door de COVID-19-crisis. In 2020 en 2021 is het activiteitsvolume van de sector gemiddeld met meer dan 25 % gedaald. Binnen de transportsector vinden we de Brusselse activiteiten die het gevoeligst zijn voor de schommelingen van de energieprijzen.

In tegenstelling tot de andere gewesten **is de transportsector in het Brussels Gewest meer afhankelijk van elektriciteit dan van**

aardolieproducten. Dit valt te verklaren door het overheersende karakter van het openbaar vervoer op het Brussels grondgebied. De Brusselse transportsector is dus gevoeliger voor de huidige stijging van de elektriciteitsprijzen.

De **spooractiviteiten kenden de sterkste stijging van hun energiekosten.** Deze sterke stijging valt te verklaren door hun grote afhankelijkheid van elektriciteit. Eind 2021 vertegenwoordigden de energiekosten gemiddeld 19 % van de omzet van de ondernemingen in de sector. Vooral het goederentransport wordt getroffen. In deze verstikkende context passen sommige bedrijven nooit eerder geziene oplossingen toe. Zo overweegt de Brusselse vrachtmaatschappij Lineas de invoering van een dynamische energietoeslag (die mee evolueert met de schommelingen van de elektriciteitsprijzen).

Ook de andere activiteiten inzake personenvervoer over land worden sterk getroffen door de stijging van de energieprijzen. Het gaat onder meer om de taxibedrijven en de MIVB (Brusselse openbaarvervoersmaatschappij):

- **de taxi's:** Brandstof zou bijna 10% vertegenwoordigd hebben van de totale bedrijfskosten van de taxibedrijven vóór de aanvang van de energiecrisis (Deloitte, 2020). De stijging van de energieprijzen is dan ook bijzonder schadelijk voor deze sector, die al zwaar werd getroffen door de gezondheidscrisis¹⁸;
- **de MIVB:** De onderneming, die voor de aandrijving van haar voertuigen voornamelijk afhankelijk is van elektriciteit, zal haar energiefactuur waarschijnlijk aanzienlijk zien stijgen. Gezien de hoge loonintensiteit van de onderneming¹⁹ zullen de resultaten van de MIVB bovendien ook sterk getroffen worden door de loonindexering.

Het **luchtvervoer** is de meest energieafhankelijke sector op het gewestelijke grondgebied. Gemiddeld wordt een vijfde van de omzet van de sector besteed aan energie-uitgaven. Deze energieafhankelijkheid heeft nagenoeg volledig betrekking op aardolieproducten.

Binnen de verwerkende industrie een zorgwekkende situatie voor de voedingsindustrie

De verwerkende industrie, de op één na meest energieafhankelijke sector, biedt in het Brussels Gewest werk aan bijna 20 000 werknemers. **In het BHG zijn de verwerkende activiteiten minder energieverblindend maar meer afhankelijk van elektriciteit dan in de rest van België.**

Onder de grote werkverschaffers in de verwerkende industrie verdient de situatie van de *voedingsindustrie* wellicht bijzondere aandacht. Deze sector, die met name de activiteiten van de **slachthuizen en slaggers, bakkers en chocolatiers** omvat, maakt intensief gebruik van energieproducten, en meer specifiek van elektriciteit. In het laatste kwartaal van 2021 vertegenwoordigden de energiekosten gemiddeld 7 % van de omzet van de bedrijven in de sector. De *bakkerijsector* is meer afhankelijk van elektriciteit dan de andere activiteiten in de sector en heeft de sterkste stijging van de energiekosten moeten dragen.

De *drukkerijsector*, die in het BHG bijna 1 500 werknemers telt, is ook sterk afhankelijk van energieproducten, en in het bijzonder van elektriciteit. In het laatste kwartaal van 2021 vertegenwoordigden de energiekosten ongeveer 7 % van de productiewaarde van de sector. Afgezien van de sterke stijging van de elektriciteitskosten wordt de drukkerysector bovendien geconfronteerd met een aanzienlijke stijging van de prijs van het papier, haar voornaamste grondstof.

Sommige industriële activiteiten zijn grote gasverbruikers. Het gaat voornamelijk om activiteiten in de *chemische industrie*. Gezien de sterke stijging van de gasprijzen worden deze activiteiten het meest getroffen door de huidige energiecrisis. Eind 2021 slopten de energiekosten ongeveer 16 % op van de productiewaarde in de sector van de productie van chemische producten. De economische gezondheid van deze sector, die in het BHG ongeveer 500 werknemers telt, blijft echter waarschijnlijk goed. De chemische industrie is een van de weinige sectoren waar het activiteitenvolume tijdens de COVID-19-crisis is toegenomen.

Logies, kappers en wasserijen dubbel getroffen

De sector van het logies is een van de sectoren waarvan het activiteitenvolume het sterkst is gedaald door de gezondheids crisis. In 2020 en 2021 is het activiteitenvolume van de sector met ongeveer twee derde gedaald ten opzichte van de periode vóór de crisis. **Voor de sector van het logies wordt de aanzienlijke schade die de pandemie heeft berokkend, nu versterkt door die van de energiecrisis.** De sector van het logies is een grote verbruiker van elektriciteit, maar ook van gas. In minder dan twee jaar tijd is de energieafhankelijkheid van de sector bijna verdubbeld. In het laatste kwartaal van 2021 ging 8 % van de productiewaarde van de sector van het logies op aan energiekosten.

Andere persoonlijke diensten worden hard getroffen door de energiecrisis. Dit is het geval voor de sector die de **kappers, schoonheidssalons en wasserijen** omvat. De sector bestaat uit een groot aantal kleine ondernemers die hun omzet tijdens de

twee jaar van de gezondheids crisis met bijna een derde hebben zien dalen. Deze activiteiten zijn **grote verbruikers van gas en elektriciteit**. In het laatste kwartaal van 2021 slopten de energiekosten gemiddeld 8 % van de waarde van hun omzet op.

Culturele en recreatieve activiteiten lijden onder energieverblindende infrastructuur

De sector van *kunst, amusement en recreatieactiviteiten* biedt werk aan iets meer dan 11 000 mensen in het BHG. Net als andere activiteiten op het gebied van persoonlijke dienstverlening, werd deze sector zwaar getroffen door de gezondheids crisis.

Een belangrijk deel van de inkomsten van de sector gaat op aan de exploitatiekosten van de voorzieningen die bestemd zijn om het publiek te onthalen. Deze vaak verouderde voorzieningen kunnen een grote energielast worden. In het laatste kwartaal van 2021 vertegenwoordigden de energiekosten 7 % van de omzet van de sector van de **bibliotheken, musea en historische monumenten** en 8 % van de omzet van de **sportclubs, kermisactiviteiten** en andere **recreatiefaciliteiten**. Ook hier is de energiemix van deze activiteiten meer gericht op elektriciteit en gas, waardoor de activiteiten kwetsbaarder zijn voor de huidige schommelingen van de energieprijzen.

Indirecte gevolgen voor de bouw via zijn leveranciers

Andere Brusselse activiteiten, die in de vorige hoofdstukken niet aan bod zijn gekomen, vereisen bijzondere aandacht in de context van de energiecrisis:

- › *leasing van voertuigen*: deze activiteit omvat de autoleasingbedrijven, die grote verbruikers van aardolieproducten zijn. In het laatste kwartaal van 2021 ging 8 % van de omzet van deze bedrijven op aan energiekosten. Deze kosten worden gewoonlijk doorgerekend aan de werkgevers van de begunstigden van een bedrijfswagen. Het is wellicht nuttig eraan te herinneren dat deze begunstigden forfaitair worden belast op dit voordeel, waarvan de reële waarde is gestegen door de stijging van de energieprijzen. De oneerlijkheid van het bedrijfswagensysteem²¹ is dus nog versterkt door de energiecrisis.
- › *bouwactiviteiten*: in het laatste kwartaal van 2021 vertegenwoordigden de energiekosten in de bouw 4 % van de omzet van de sector. **Het bijzondere van de bouwsector is dat 79 % van zijn energieafhankelijkheid verband houdt met het indirecte verbruik** van energieproducten. Dit is toe te schrijven aan het bijzonder energieverblindende karakter van de productie van bouwmaterialen (bakstenen, glas, cement).
- › *de medisch-sociale en maatschappelijke activiteiten* met logies: de activiteiten in de sociale sector die het hardst worden getroffen door de energiecrisis, zijn die welke verblijfsdiensten omvatten. Dit is met name het geval voor de **rusthuizen** en **tehuizen voor gehandicapten**. Door hun grote afhankelijkheid van gas en elektriciteit zijn de energiekosten van deze structuren de laatste tijd aanzienlijk gestegen. In het laatste kwartaal van 2021 vertegenwoordigden de energiekosten gemiddeld 7 % van hun totale werkingskosten.



Conclusies en vooruitzichten

Deze analyse van de impact van de energiecrisis op de Brusselse economische activiteit maakt het mogelijk bepaalde indrukken te objectiveren en pistes voor de toekomst uit te stippelen:

- › **Door zijn sectorale samenstelling is de economische activiteit in het Brussels Gewest minder energieverslindend, maar meer afhankelijk van elektriciteit dan in de rest van België.** De prijs van elektriciteit (meer nog dan die van aardolie of gas) is dan ook een bijzonder belangrijke factor voor de economische activiteit in Brussel.

De huidige tarifieringsmethode voor elektriciteit moet worden geanalyseerd, met name om deze minder afhankelijk te maken van de prijs van fossiele brandstoffen²³, vooral wanneer deze niet de verklarende factor zijn voor de ontwikkeling van de elektriciteitsprijs. **De inspanningen van de overheid, met name in Brussel, om af te stappen van fossiele brandstoffen voor de elektriciteitsproductie, weerspiegelen zich dus niet in de elektriciteitsprijzen.** Andere prijsbepalingsmechanismen zouden echter relevant zijn, waardoor een correctere ontkoppeling van de elektriciteitsprijs en de prijs van de fossiele brandstoffen mogelijk wordt. Hoewel de methode voor de bepaling van de groothandelsprijzen voor elektriciteit een Europese bevoegdheid is, kent de Commissie momenteel een grotere soepelheid toe aan de lidstaten. De Europese Commissie heeft Spanje en Portugal onlangs toestemming gegeven om aanzienlijke wijzigingen aan te brengen in de manier waarop de elektriciteitsprijzen op de Iberische markt worden bepaald (Europese Commissie, 2022).

- › **In het Brussels Gewest is transport de activiteitensector die het meest door de energiecrisis wordt getroffen.** Met name het goederenvervoer per spoor en het openbaar personenvervoer kunnen ernstig worden getroffen door de energiecrisis. Ten tweede zou de energiecrisis even schadelijk kunnen zijn voor bepaalde **activiteiten inzake persoonlijke dienstverlening** (logies, wasserijen, recreatieactiviteiten enz.) als voor de activiteiten **in de verwerkende industrie** (voedingsindustrie, drukkerijen).

De huidige energiecrisis versterkt het belang van een uitdaging die al enkele jaren groter werd. Gezien de energieprijzen die waarschijnlijk zullen blijven stijgen, zijn het verkleinen van de marges of het verhogen van de prijzen geen duurzame oplossingen voor de bedrijven. De veerkracht van de Brusselse bedrijven zal dus afhangen van een **betere beheersing van hun energiekosten**. Er bestaan meerdere **investeringsopties** om de energiekosten in de sectoren te verlagen. Deze investeringsopties vergen vaak een aanzienlijke innovatie-inspanning, en zijn gebaseerd op een rigoureuze analyse van de levenscyclus van de ondernemingen en van de directe en indirecte energie-effecten. In de transportsector bijvoorbeeld heeft de NMBS haar locomotieven uitgerust met energiemeters. De MIVB bestudeert van haar kant de mogelijkheid om haar voertuigen op waterstof te laten rijden. Tot slot pleiten de Brusselse taxifederaties voor de invoering van gewestelijke steun om een energietransitie van de voertuigen mogelijk te maken. Deze roep om hulp van de taxisector weerspiegelt de complexiteit van de situatie waarmee de bedrijven worden geconfronteerd. Om een crisis te doorstaan, moeten ondernemingen blijven investeren - ook al heeft hun leencapaciteit een dieptepunt bereikt.

Bibliografie

- ACER, 2022. *ACER's Final Assessment of the EU Wholesale Electricity Market Design*. Agency for the Cooperation of Energy Regulators.
- BIJNENS, G., DUPREZ, C., 2022. *Bedrijven en de stijging van de energieprijzen*. Departement studien NBB.
- BISA, MICHIELS P.-F., 2018. *De economische verhoudingen tussen de Belgische gewesten aan de hand van de interregionale input-outputtabel*. Focus van het BISA nr. 25.
- EUROPESE COMMISSIE, (2022, 8 juni). *Aides d'État: la Commission autorise une mesure espagnole et portugaise visant à réduire les prix de l'électricité en pleine crise énergétique*.
- FEDERAAL PLANBUREAU, 2015. Tabellen opgesteld in het kader van de "Overeenkomst over de opstelling van interregionale monetair input-outputtabellen voor België voor het jaar 2015" tussen het FPB enerzijds en het BISA, VSA/EWI en IWEPS anderzijds.
- HAMBYE, C., 2012. *Input-outputanalyse - Modellen, Multiplicatoren, Linkages*. Federaal Planbureau.
- MAY X., ERMANS T., HOOFTMAN N., 2019. *Les voitures de société : diagnostics et enjeux d'un régime fiscal*. Brussels Studies.
- MIVB, 2020. *Financieel verslag #2020*. Maatschappij voor Intercommunaal Vervoer te Brussel.
- NMBS, 2019. *Activiteitenverslag 2019*. Nationale Maatschappij der Belgische Spoorwegen.
- PWC, 2022. *Vergelijking van de elektriciteits- en aardgasprijzen in België en de ons omringende buurlanden in januari 2022*, Rapport van PWC, gezamenlijk besteld door de vier Belgische energieregulators.

Glossarium

Belgische energieproducten

In deze Focus worden energieproducten "Belgisch" genoemd als ze in België worden gedistribueerd door een van de drie takken die verband houden met de productie van energieproducten (raffinage van aardolie, productie, transport en distributie van elektriciteit of distributie van gasvormige brandstoffen).

Prijzmodel

Een prijsmodel geeft de impact aan van een exogene verandering van de prijzen van primaire inputs op de prijzen van een economie. In dit geval liggen alle hoeveelheden vast (zowel de productie als de intermediaire en primaire inputs) en wordt de prijswijziging van de primaire inputs door de producent volledig doorgerekend in de prijs van zijn producten. Deze laatste worden op hun beurt gebruikt voor de productie van andere producten,

waarvan de prijzen dienovereenkomstig worden aangepast (FPB, 2012).

Productiewaarde

De productiewaarde is de monetaire waarde van de goederen en diensten die door economische activiteiten worden geproduceerd. In deze studie wordt de productiewaarde gelijkgesteld met de omzet (die de waarde van de verkopen is). In de praktijk kan de productiewaarde verschillen van de omzet wanneer een deel van de productie wordt opgeslagen of wanneer de onderneming producten verkoopt die waren opgeslagen.

Noten

1. Zo werd de restaurantsector in het Brussels Gewest intenser en blijvender getroffen door de COVID-19-crisis. Dat valt met name te verklaren door het feit dat de sector sterk afhankelijk is van pendelaars.
2. In 2020 stond België volgens de Wereldbank op de 10e plaats van de landen die het meest openstaan voor internationale handel. De indicator van de openheid voor internationale handel is de som van de export en de import, gedeeld door het bbp.
3. Energieproducten kunnen worden onderverdeeld in onbewerkte energieproducten zoals gas of ruwe aardolie (primaire energie) en bewerkte energieproducten zoals elektriciteit (secundaire energie).
4. Bron: Eurostat.
5. In ons land zouden de energiecontracten vaker geïndexeerd worden dan in de buurlanden. Volgens de CREG evolueren de prijzen in België dus relatief snel in vergelijking met de prijzen op de groothandelsmarkten.
6. En in het bijzonder voor de schokken die de handelspartners van België treffen.
7. Volgens de producentenprijsindices (bron: Statbel).
8. De gasprijs is over deze periode met 9 % gedaald. Het gasverbruik van de ondernemingen is evenwel zeer laag.
9. Deze raming is gebaseerd op de relatieve evolutie van de prijzen van de energieproducten ten opzichte van de prijzen van de andere producten die de Brusselse activiteitensectoren verbruiken. Hierbij is geen rekening gehouden met eventuele energie-efficiëntiewinsten die deze sectoren in dezelfde periode hebben geboekt.
10. Deze prijsveranderingen worden geraamd op basis van de indexcijfers van de producentenprijzen van de verschillende activiteitstakken. De producentenprijzen zijn de prijzen "af fabriek" van de producten.
11. Voor de gas- en elektriciteitsindustrie worden de transmissie- en distributieactiviteiten samengevoegd met de productieactiviteit. De prijzen omvatten dus de energiecomponent, maar ook de kosten van het net.
12. De prijzen van de door de huishoudens verbruikte energieproducten zijn in België

met 47 % gestegen, tegenover 25 % voor de Europese Unie in haar geheel. Bron: Eurostat.

13. De activiteiten voor de distributie en transformatie van energieproducten (zoals de raffinage van aardolieproducten) werden bij deze berekening buiten beschouwing gelaten.
14. Hier gemeten als bruto exploitatieoverschot (het verschil tussen de bedrijfsopbrengsten en -kosten) gedeeld door de omzet.
15. Bron: Statbel (2019).
16. De verdubbeling van de energieprijzen die in het laatste kwartaal van 2021 werd waargenomen, zou in 2022 opnieuw kunnen optreden. In het eerste kwartaal van 2022 zijn de energieprijzen met meer dan een derde gestegen (+34 % voor elektriciteit, +47 % voor gas en +11 % voor aardolie).
17. In figuur 3 zijn de 138 subsectoren gegroepeerd per afdeling (het tweede hiërarchische niveau van de NACE-nomenclatuur). Alle afdelingen zijn in de analyse opgenomen, met uitzondering van de energiedistributie en -productie en de afdelingen die in het BHG van beperkte omvang zijn (zoals landbouw, water- en afvalbeheer en de winningsindustrie).
18. In 2020 en 2021 is de omzet van de taxi's gemiddeld met bijna 50 % gedaald.
19. In 2020 bestond tweederde van de energiekosten van de onderneming uit elektriciteit en eenderde uit brandstoffen (MIVB, 2020).
20. De loonmassa vertegenwoordigt 72 % van de bedrijfskosten van de onderneming (MIVB, 2020).
21. May *et al.*, 2019.
22. Het indirecte verbruik van energieproducten vertegenwoordigt 79 % van het totale energieverbruik van de bouwsector.
23. Op de groothandelsmarkt voor elektriciteit in de EU **bepaalt de centrale die als laatste aan de vraag voldoet de prijs van de elektriciteit en ontvangen alle elektriciteitsproducenten dezelfde prijs voor de verkochte elektriciteit**. In veel gevallen is het een elektriciteitscentrale op fossiele brandstoffen (bv. een kolen- of gasgestookte centrale) die de groothandelsprijs bepaalt of beïnvloedt (Europese Commissie, 2022).

WETENSCHAPPELIJKE COÖRDINATIE

Astrid Romain

LEESCOMITÉ

Amynah Gangji (Perspective), Xavier Dehaibe (Perspective),
Pauline Anciaux* (FOD Economie)

VERANTWOORDELIJKE UITGEVER

Astrid Romain - BISA

©2022 Brussels Hoofdstedelijk Gewest. Alle rechten voorbehouden.

** De inhoud van het Focus is uitsluitend de verantwoordelijkheid van de instellingen haar van de auteur.
Het geeft niet het standpunt van externe lezer weer.*

